



## **Diez años de la Ley Orgánica 1/2004, de 28 de diciembre, de Medidas de Protección Integral contra la Violencia de Género en los órganos judiciales**

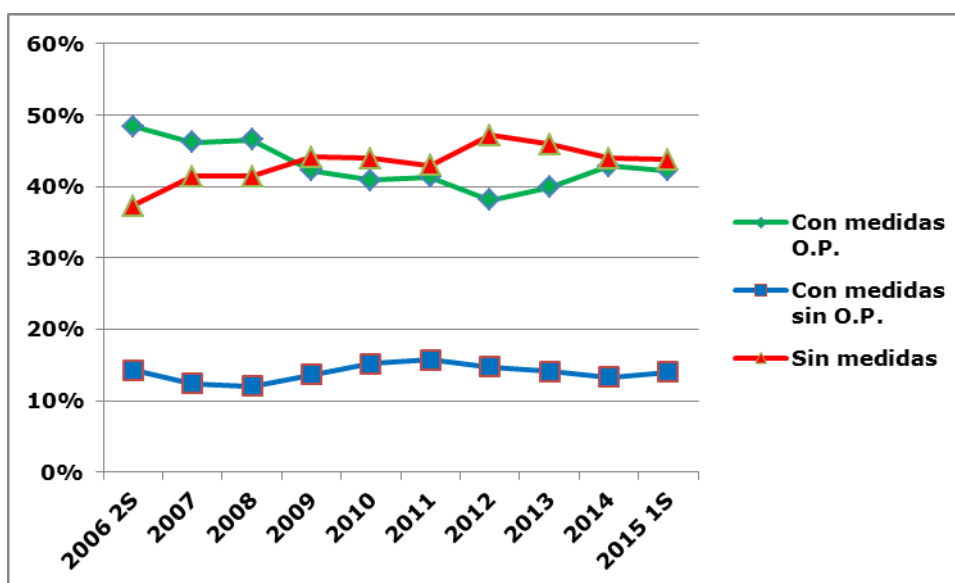
El pasado día 29 de junio se han cumplido diez años de la completa entrada en vigor de la Ley Orgánica 1/2004, de 28 de diciembre, de Medidas de Protección Integral contra la Violencia de Género. En todo este tiempo se ha publicado una gran cantidad de datos y de informes sobre el fenómeno y distintos observatorios se han dedicado a analizarlos y difundirlos. Las fuentes han sido y son diversas, con distintos niveles de completitud, pertinencia y calidad, aunque desgraciadamente siguen existiendo carencias, usándose conceptos y definiciones distintas, lo que redundaba en la dificultad de tener una visión completa y exacta de la violencia contra a mujer. La Estadística Judicial elaborada por el Consejo General del Poder Judicial, aunque está principalmente orientada a la obtención de datos sobre la actividad de los órganos judiciales, ofrece una interesante visión sobre la perspectiva judicial de la implantación de esta Ley. Dado que una misma situación de violencia entre un hombre y una mujer puede tener su reflejo en más de un mismo procedimiento judicial, demanda presentada en los juzgados o solicitud de orden de protección, la Estadística Judicial no es especialmente fiable para medir el nivel del fenómeno, pero sí ofrece una interesante perspectiva temporal. También hay que señalar la dificultad que tienen los órganos judiciales para facilitar de manera fiable algunos de los datos que se les solicitan, especialmente los relacionados con la nacionalidad de víctimas y agresores.

El presente informe pretende dar una visión de los diez años de aplicación de la Ley en cada uno de los tipos de órganos judiciales implicados.

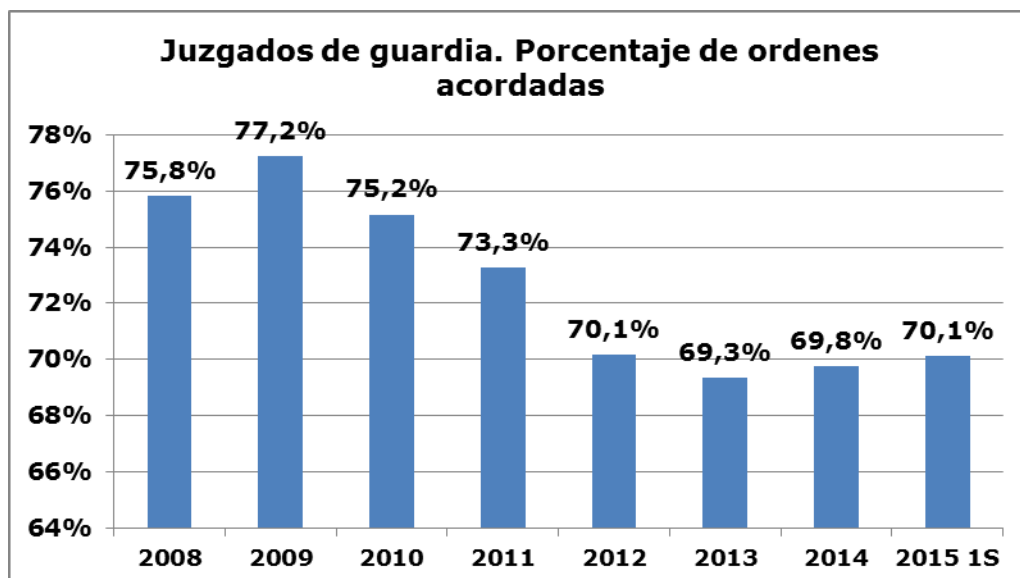
## 1. Juzgados de instrucción y de primera instancia e instrucción en funciones de guardia

En estos diez años han tenido ingreso en los juzgados de instrucción y de primera instancia e instrucción actuando en guardia un total de 132.640 asuntos de violencia contra la mujer. Para ellos, la distribución entre los que quedaron con la aplicación de medidas asociadas a una orden de protección, los que quedaron sin la aplicación de ningún tipo de medida, y aquellos en los que se aplicaron medidas sin acordar orden de protección, ha sido:

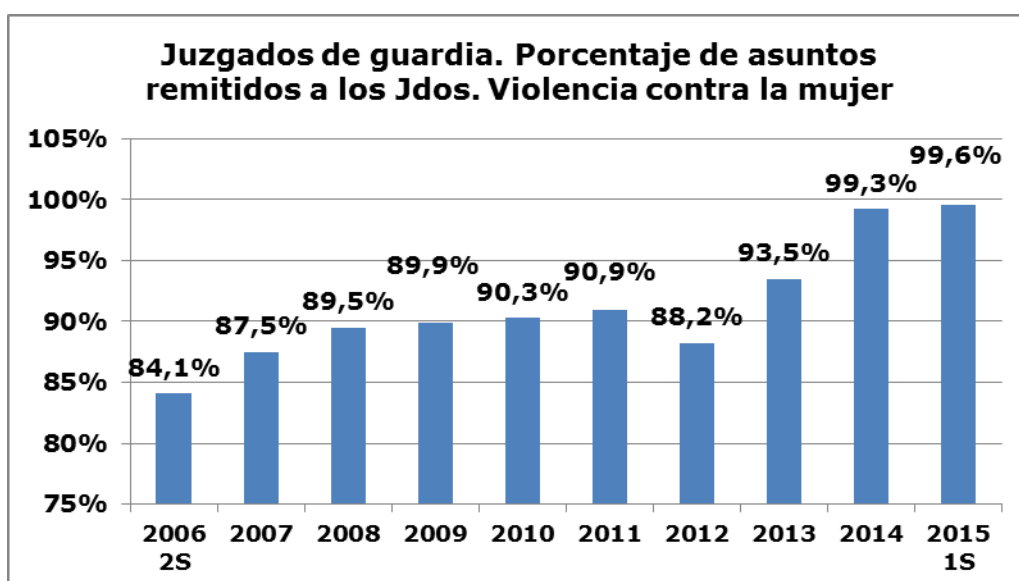
	2006 2S	2007	2008	2009	2010	2011	2012	2013	2014	2015 1S	Total
Con medidas de O.P.	48,4%	46,2%	46,6%	42,2%	40,9%	41,3%	38,1%	39,9%	42,8%	42,2%	43,0%
Con medidas sin O.P.	14,2%	12,4%	12,0%	13,6%	15,2%	15,7%	14,7%	14,1%	13,2%	14,0%	13,8%
Sin medidas	37,3%	41,4%	41,5%	44,2%	43,9%	43,0%	47,2%	45,9%	43,9%	43,8%	43,2%



Respecto a las solicitudes de órdenes de protección acordadas, la evolución del porcentaje de acordadas respecto a las solicitadas muestra un máximo, del 77,2% en 2009, con una disminución posterior hasta alcanzarse un nivel estable en torno al 70% en los cuatro últimos años.



La evolución de los asuntos ingresados en los juzgados de guardia que acaban remitidos a los juzgados de violencia contra la mujer ha sido creciente en el periodo.



## 2. Juzgados de violencia contra la mujer

El movimiento de asuntos penales en los juzgados de violencia contra la mujer durante los diez años queda resumido en el siguiente cuadro:

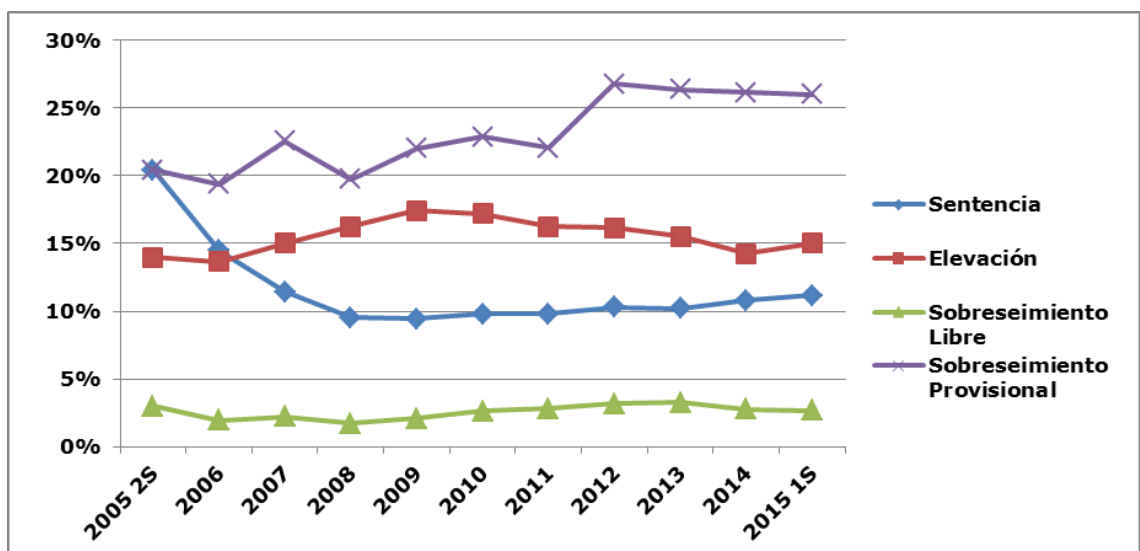
	Ingresados directamente	Proced. otros órganos o por transformación	Resueltos	Pendientes
Diligencias Urgentes	464.181	50.009	513.677	4.368
Sumarios	2.790	98	2.825	1.876
Diligencias previas	674.689	159.934	805.609	277.463
Procedimientos abreviados	285.246	2.966	282.744	115.789
Juicios de faltas	93.929	3.820	96.314	15.375
Ley Orgánica 5/95 Jurado	527	11	473	503

El ingreso desde otros órganos corresponde principalmente al proveniente de los juzgados de guardia (119.766 asuntos) y a las inhibiciones desde otros juzgados. Las transformaciones principalmente corresponden a las producidas entre diligencias previas y procedimientos abreviados.

De las formas de terminación, las más relevantes quedan recogidas en el cuadro:

Sentencia	192.804
Sobreseimiento Libre	45.288
Sobreseimiento Provisional	414.083
Elevación	282.067

Debiendo corresponder el resto a inhibiciones y transformaciones.



De las 192.804 sentencias dictadas por estos órganos, 148.894 han sido condenatorias, de ellas 107.264 han correspondido a sentencias por delito con conformidad del acusado y el resto, 41.630, a condenas en juicios de faltas.

	Condenas en J. Faltas	Absoluciones en J. Faltas	% condenas en J. Faltas	Condenas de conformidad en delitos
2005 2S	1.630	1.790	47,7%	6.674
2006	3.595	4.195	46,1%	12.124
2007	3.695	4.221	46,7%	11.440
2008	3.924	4.135	48,7%	11.767
2009	4.183	4.364	48,9%	11.409
2010	4.213	4.434	48,7%	10.754
2011	4.368	4.342	50,1%	10.183
2012	4.396	4.789	47,9%	9.751
2013	4.381	4.639	48,6%	8.941
2014	4.801	4.660	50,7%	9.397
2015 1S	2.444	2.374	50,7%	4.824
<b>Total</b>	<b>41.630</b>	<b>43.943</b>	<b>48,6%</b>	<b>107.264</b>

Tiene interés analizar si se observa un comportamiento distinto en los juzgados especializados de violencia contra la mujer y en los de instrucción o mixtos que también tienen esa competencia. Si calculamos el porcentaje total de condenas, incluyendo las de juicios de faltas y las conformidades por delito respecto al total de sentencias, se observa que es notablemente superior en los juzgados no especializados, como se muestra en la siguiente tabla.

	2005 2S	2006	2007	2008	2009	2010	2011	2012	2013	2014	2015 1S	Total
JVM compartidos	83,2%	79,9%	79,1%	80,5%	80,7%	79,6%	79,0%	77,4%	76,6%	76,7%	76,5%	79,2%
JVM puros	79,4%	75,7%	76,4%	77,5%	75,4%	75,0%	75,3%	72,4%	72,2%	74,1%	74,4%	74,8%

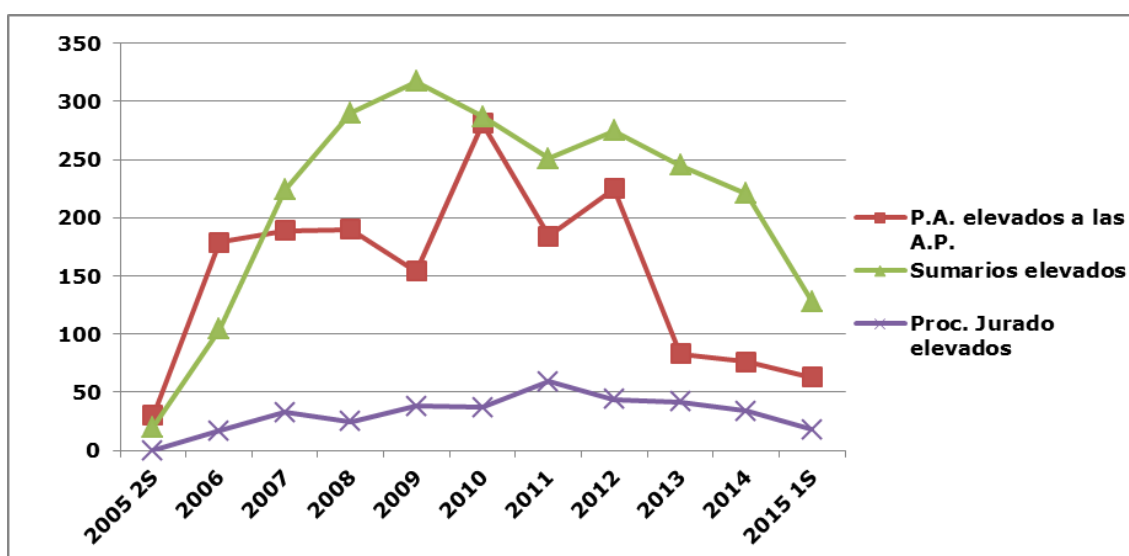
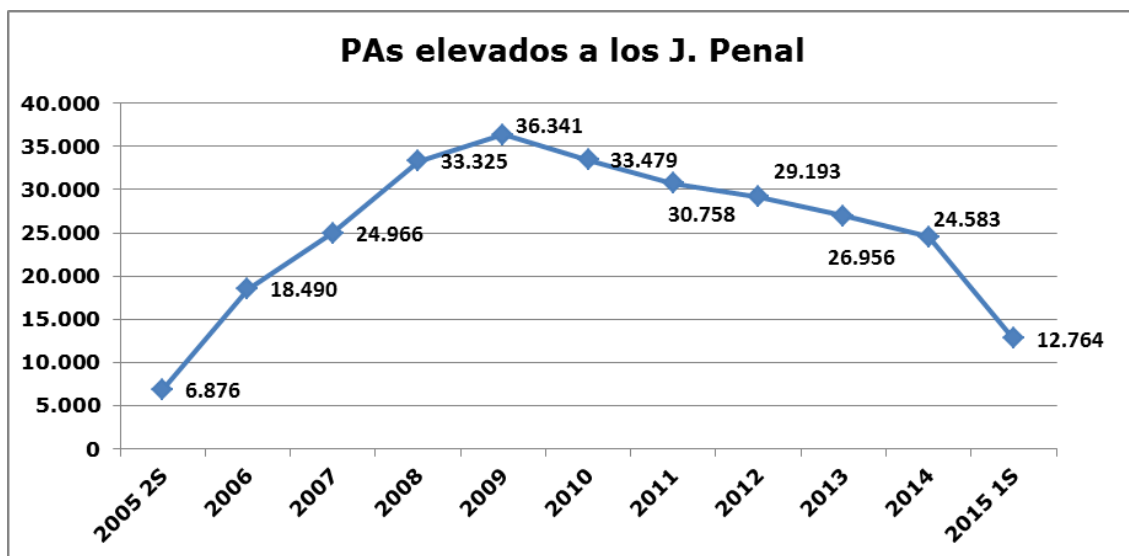
La diferencia está en las conformidades, puesto que si simplemente calculamos el porcentaje de condenas en los juicios de faltas, es sólo ligeramente superior en los juzgados de competencia compartida, y desde 2014 es superior en los puros:

	2005 2S	2006	2007	2008	2009	2010	2011	2012	2013	2014	2015 1S	Total
JVM compartidos	49,8%	46,9%	46,6%	49,6%	50,0%	51,5%	50,7%	48,7%	49,4%	49,8%	49,2%	49,1%
JVM puros	41,0%	44,0%	46,8%	47,7%	48,1%	46,6%	49,7%	47,3%	48,0%	51,5%	51,9%	48,2%

Del total de sentencias penales dictadas por estos juzgados en los diez años, el 17,6% lo han sido por jueces sustitutos. Aunque desde 2013 el porcentaje de sentencias dictadas por sustitutos ha sido inferior al 9%, en los años anteriores alcanzó cifras importantes, llegando en el año 2009 al 24,6%.

Respecto a los procedimientos que los juzgados de violencia contra la mujer han elevado para su enjuiciamiento, 347 corresponden a procedimientos de jurado, de los que 282 tenían preso. Procedimientos

sumarios se han elevado 2.362, de ellos 2.106 con procesamiento, de los que 1.144 tenían preso. A los juzgados de lo penal se han elevado un 277.731 procedimientos para su enjuiciamiento. De ellos 4.983 correspondían a procedimientos urgentes con preso, 133.443 a procedimientos urgentes sin preso, 4.689 a procedimientos abreviados con preso y 134.417 procedimientos abreviados sin preso. A las audiencias provinciales se han elevado 326 procedimientos abreviados con preso y 1.328 sin preso.



Respecto a los recursos de apelación contra las sentencias dictadas por los juzgados de violencia contra la mujer, los ratios entre el número de recursos elevados en el año respecto al total de sentencias dictadas en el año nos dan una aproximación al índice de recusación.

	2005 2S	2006	2007	2008	2009	2010	2011	2012	2013	2014	2015 1S	Total
Penales	1,2%	2,5%	3,2%	3,5%	4,3%	4,9%	5,0%	4,0%	5,0%	4,6%	5,0%	4,0%
Civiles	4,5%	7,6%	11,2%	14,2%	13,5%	14,8%	17,1%	16,9%	14,2%	13,5%	15,5%	14,2%

Respecto a las sentencias penales, el resultado de los recursos ha sido el siguiente:

	2005 2S	2006	2007	2008	2009	2010	2011	2012	2013	2014	2015 1S	Total
Confirmando totalmente	73,3%	79,0%	78,5%	78,1%	80,6%	72,4%	77,6%	80,0%	78,1%	78,8%	80,0%	78,2%
Revocando totalmente	8,9%	11,7%	11,8%	10,5%	12,5%	15,2%	14,4%	13,5%	13,5%	13,4%	13,5%	13,2%
Revocando parcialmente	17,8%	7,4%	6,7%	9,4%	6,5%	10,0%	6,9%	5,1%	6,5%	6,8%	4,9%	7,1%
Anulando	0,0%	1,9%	3,0%	1,9%	0,4%	2,4%	1,1%	1,3%	1,9%	1,0%	1,6%	1,6%

Y el de los recursos contra las sentencias civiles:

	2005 2S	2006	2007	2008	2009	2010	2011	2012	2013	2014	2015 1S	Total
Confirmando totalmente	69,2%	73,2%	59,4%	63,3%	62,3%	63,3%	63,1%	63,3%	59,5%	61,6%	63,2%	62,3%
Revocando totalmente	7,7%	9,8%	10,7%	5,8%	8,3%	7,8%	8,3%	7,5%	7,4%	6,2%	8,0%	7,6%
Revocando parcialmente	23,1%	17,0%	29,1%	30,4%	29,3%	28,2%	28,1%	28,7%	32,5%	32,1%	28,3%	29,6%
Anulando	0,0%	0,0%	0,8%	0,5%	0,1%	0,7%	0,5%	0,5%	0,6%	0,1%	0,5%	0,4%

El número de denuncias recibidas en estos juzgados, del que sólo se dispone de datos desde 2007, ha seguido la siguiente evolución:

	2007	2008	2009	2010	2011	2012	2013	2014	2015 1S
Andalucía	28.266	29.102	26.838	27.693	27.727	26.915	27.056	27.452	13.657
Aragón	2.853	3.336	2.848	2.573	3.392	3.228	3.074	3.241	1.595
Asturias	1.926	2.387	2.373	2.147	2.656	2.431	2.438	2.486	1.137
Illes Balears	3.910	4.690	4.453	4.231	4.417	4.739	4.372	4.687	2.274
Canarias	8.894	9.087	8.982	8.326	8.049	7.701	7.111	6.936	3.521
Cantabria	1.122	1.214	1.172	1.231	1.168	1.106	1.137	1.230	573
Castilla y León	5.265	5.459	5.090	4.427	4.762	4.132	4.154	5.132	2.230
Castilla-La Mancha	3.885	5.193	5.370	5.665	4.910	4.311	4.359	4.283	2.183
Cataluña	18.424	20.365	18.218	18.866	18.475	17.777	17.149	17.342	8.759
C. Valenciana	15.614	19.003	19.350	19.369	18.540	17.830	17.070	16.635	8.302
Extremadura	1.536	1.632	1.702	1.778	1.995	1.967	1.934	1.933	1.157
Galicia	5.181	5.959	6.068	5.270	5.153	4.788	5.174	5.209	2.607
Madrid	18.975	22.480	20.863	21.195	20.708	20.935	19.506	19.270	9.033
Murcia	4.872	6.189	6.085	5.513	5.766	4.796	4.656	5.039	2.320
Navarra	1.377	1.490	1.236	1.470	1.449	1.333	1.219	1.328	613
País Vasco	3.444	3.739	4.058	3.691	4.125	3.853	3.937	3.990	2.086
La Rioja	749	800	834	660	710	701	548	549	269
<b>Total</b>	<b>126.293</b>	<b>142.125</b>	<b>135.540</b>	<b>134.105</b>	<b>134.002</b>	<b>128.543</b>	<b>124.894</b>	<b>126.742</b>	<b>62.316</b>

Atendiendo a la procedencia de la denuncia, son los atestados policiales los que se llevan el mayor porcentaje, cercano al 80%. Se incluyen los

atestados policiales por denuncia de la víctima, de un familiar o por intervención directa de la policía. Las denuncias directas de las víctimas en el juzgado han presentado una importante reducción en el primer semestre de 2015, quedando en el 6%.

	2007	2008	2009	2010	2011	2012	2013	2014	2015 1S
Víctima o familiares	11,6%	10,2%	8,4%	8,7%	9,4%	8,5%	10,3%	8,2%	6,0%
Atestados policiales	77,3%	77,3%	78,6%	79,5%	77,9%	78,3%	76,3%	78,2%	80,5%
Parte lesiones	10,5%	11,6%	11,9%	10,9%	11,4%	11,5%	11,5%	11,9%	11,7%
Servicios asistenciales	0,6%	0,8%	1,2%	0,9%	1,3%	1,7%	1,9%	1,7%	1,8%

El desglose de las denuncias por nacionalidad de la víctima está sólo disponible desde el año 2011. El porcentaje de denuncias presentadas por españolas<sup>1</sup> en cada comunidad autónoma y total nacional ha seguido la siguiente evolución:

	2011	2012	2013	2014	2015 1S
Andalucía	74,2%	76,7%	78,4%	79,4%	79,8%
Aragón	48,4%	48,0%	53,4%	63,7%	65,7%
Asturias	70,5%	77,0%	73,2%	72,7%	72,3%
Illes Balears	60,5%	56,7%	63,0%	59,8%	60,5%
Canarias	73,7%	73,0%	76,6%	78,2%	78,8%
Cantabria	70,8%	73,5%	77,3%	78,0%	77,7%
Castilla y León	65,2%	69,9%	74,6%	72,0%	72,2%
Castilla-La Mancha	60,5%	64,9%	72,3%	66,8%	72,4%
Cataluña	58,2%	59,0%	60,6%	62,6%	62,2%
C. Valenciana	60,9%	61,2%	63,2%	65,2%	65,0%
Extremadura	84,5%	86,0%	87,9%	86,5%	90,4%
Galicia	84,5%	78,9%	76,0%	83,7%	86,0%
Madrid	53,1%	51,7%	55,6%	56,6%	57,8%
Murcia	65,2%	63,8%	63,3%	65,1%	61,3%
Navarra	45,3%	50,2%	50,0%	59,1%	59,6%
País Vasco	59,2%	60,2%	66,4%	66,6%	62,8%
La Rioja	53,8%	47,8%	57,7%	62,1%	58,2%
<b>Total</b>	<b>64,1%</b>	<b>64,5%</b>	<b>67,4%</b>	<b>68,7%</b>	<b>69,2%</b>

Más que los valores absolutos de los números de denuncias, total y por nacionalidad, son los números de denuncias por cada 10.000 mujeres

<sup>1</sup> Resultaría más significativo el dato de denuncias según el país de nacimiento de la víctima.



mayores de edad (medidas con las cifras oficiales del Padron municipal a 1 de enero del año) las que permiten medir la evolución y magnitud del fenómeno.

	2007	2008	2009	2010	2011	2012	2013	2014	2015 1S
Total	66,3	73,2	69,0	67,8	67,5	64,6	62,9	64,2	31,7
Españolas					48,8	47,1	47,7	49,2	23,4
Extranjeras					212,1	200,1	183,4	196,3	96,7

Se observa que entre las mujeres extranjeras el fenómeno de la violencia contra la mujer es mucho más grave, pues presentan un número de denuncias por cada 10.000 mujeres que cuadruplica al observado entre las españolas.

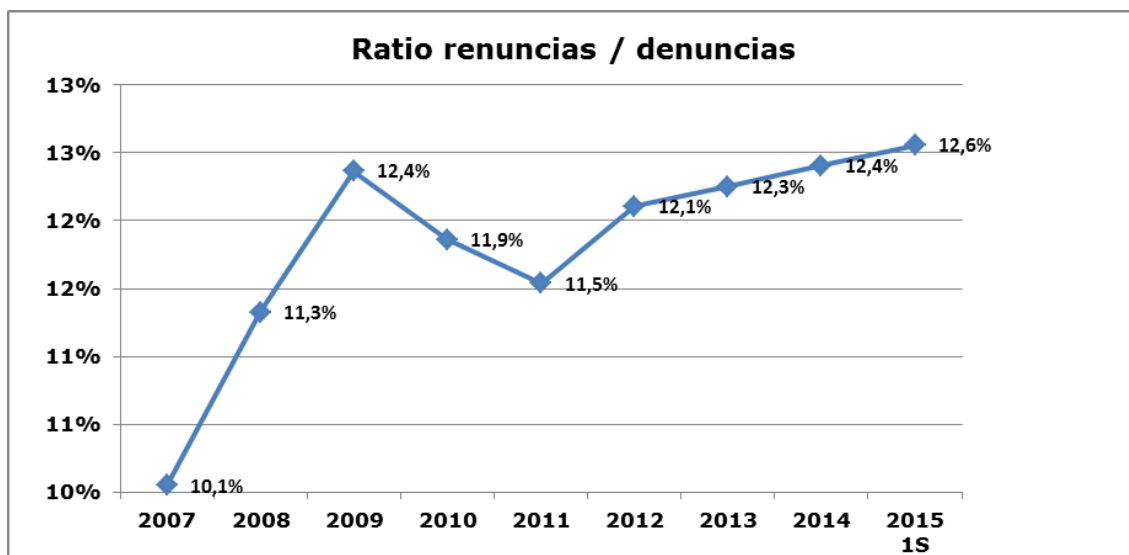
En este periodo, el número de renuncias a la continuación del proceso ha sido:

	2007	2008	2009	2010	2011	2012	2013	2014	2015 1S
Andalucía	2.719	2.998	3.369	3.356	3.396	3.220	3.466	3.360	1.388
Aragón	310	427	270	261	198	164	127	72	162
Asturias	169	330	351	306	296	606	376	500	163
Illes Balears	880	983	957	562	563	582	576	656	234
Canarias	880	906	1.077	799	841	771	821	872	414
Cantabria	87	89	78	57	59	88	66	78	41
Castilla y León	640	845	738	463	634	623	518	853	202
Castilla-La Mancha	554	574	766	788	578	506	486	409	232
Cataluña	1.482	2.048	2.073	2.430	2.090	2.250	1.822	1.718	1.169
C. Valenciana	1.631	2.147	2.126	2.001	2.145	1.752	1.914	1.908	1.144
Extremadura	128	77	92	106	89	142	129	132	51
Galicia	382	507	452	383	331	301	366	451	128
Madrid	1.544	2.266	2.311	2.325	2.431	2.694	2.820	2.636	1.274
Murcia	535	786	965	930	756	738	772	976	331
Navarra	199	395	319	350	321	254	332	282	108
País Vasco	404	581	660	658	654	779	638	751	446
La Rioja	150	141	158	132	78	92	71	67	50
<b>Total</b>	<b>12.694</b>	<b>16.100</b>	<b>16.762</b>	<b>15.907</b>	<b>15.460</b>	<b>15.562</b>	<b>15.300</b>	<b>15.721</b>	<b>7.537</b>

Y el ratio renuncias a la continuación del proceso / denuncias presentadas:

	2007	2008	2009	2010	2011	2012	2013	2014	2015 1S
Andalucía	9,6%	10,3%	12,6%	12,1%	12,2%	12,0%	12,8%	12,2%	10,7%
Aragón	10,9%	12,8%	9,5%	10,1%	5,8%	5,1%	4,1%	2,2%	10,2%
Asturias	8,8%	13,8%	14,8%	14,3%	11,1%	24,9%	15,4%	20,1%	14,4%
Illes Balears	22,5%	21,0%	21,5%	13,3%	12,7%	12,3%	13,2%	14,0%	10,3%
Canarias	9,9%	10,0%	12,0%	9,6%	10,4%	10,0%	11,5%	12,6%	12,1%
Cantabria	7,8%	7,3%	6,7%	4,6%	5,1%	8,0%	5,8%	6,3%	7,6%
Castilla y León	12,2%	15,5%	14,5%	10,5%	13,3%	15,1%	12,5%	16,6%	9,2%
Castilla-La Mancha	14,3%	11,1%	14,3%	13,9%	11,8%	11,7%	11,1%	9,5%	10,9%
Cataluña	8,0%	10,1%	11,4%	12,9%	11,3%	12,7%	10,6%	9,9%	13,4%
C. Valenciana	10,4%	11,3%	11,0%	10,3%	11,6%	9,8%	11,2%	11,5%	14,9%
Extremadura	8,3%	4,7%	5,4%	6,0%	4,5%	7,2%	6,7%	6,8%	4,5%
Galicia	7,4%	8,5%	7,4%	7,3%	6,4%	6,3%	7,1%	8,7%	5,2%
Madrid	8,1%	10,1%	11,1%	11,0%	11,7%	12,9%	14,5%	13,7%	14,8%
Murcia	11,0%	12,7%	15,9%	16,9%	13,1%	15,4%	16,6%	19,4%	14,4%
Navarra	14,5%	26,5%	25,8%	23,8%	22,2%	19,1%	27,2%	21,2%	18,1%
País Vasco	11,7%	15,5%	16,3%	17,8%	15,9%	20,2%	16,2%	18,8%	21,6%
La Rioja	20,0%	17,6%	18,9%	20,0%	11,0%	13,1%	13,0%	12,2%	18,7%
<b>Total</b>	<b>10,1%</b>	<b>11,3%</b>	<b>12,4%</b>	<b>11,9%</b>	<b>11,5%</b>	<b>12,1%</b>	<b>12,3%</b>	<b>12,4%</b>	<b>12,6%</b>

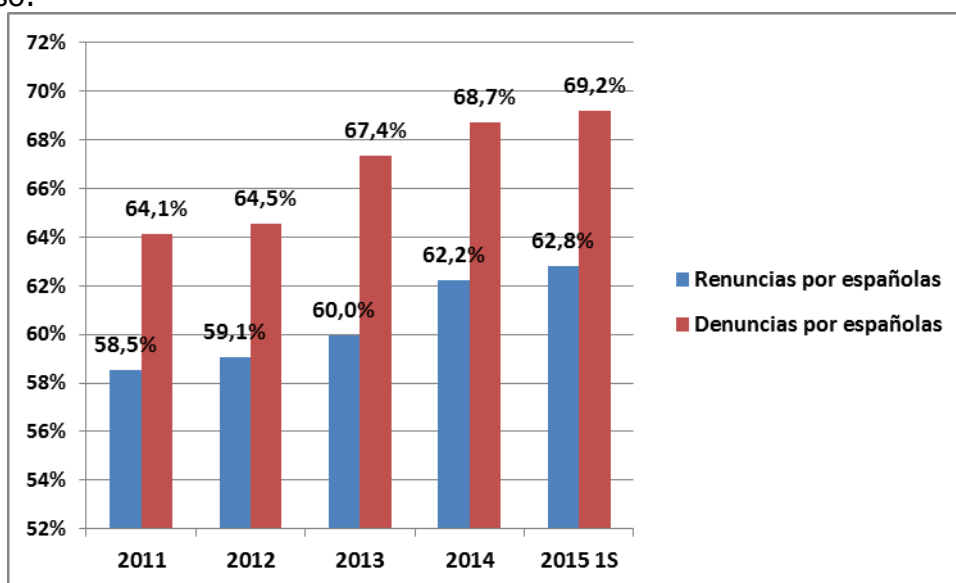
Observándose una leve tendencia ascendente desde el año 2011.



Desde el año 2008 se dispone del desglose de renuncias por la nacionalidad de la víctima (española o extranjera). El porcentaje de renuncias a la continuación del proceso realizadas por españolas ha sido, por años y tribunal superior de justicia:

	2008	2009	2010	2011	2012	2013	2014	2015 1S
Andalucía	74,9%	69,4%	72,7%	73,9%	74,3%	72,2%	74,9%	74,3%
Aragón	47,3%	48,9%	57,9%	42,9%	43,3%	59,1%	65,3%	51,9%
Asturias	78,2%	68,1%	70,3%	62,5%	66,5%	67,0%	67,2%	72,4%
Illes Balears	50,3%	47,0%	53,6%	45,6%	56,5%	54,7%	58,8%	62,0%
Canarias	64,7%	62,2%	64,1%	65,2%	63,6%	62,5%	66,5%	66,7%
Cantabria	37,1%	59,0%	49,1%	50,8%	55,7%	66,7%	61,5%	41,5%
Castilla y León	56,8%	56,2%	60,7%	53,2%	67,7%	64,5%	63,8%	62,4%
Castilla-La Mancha	44,8%	56,9%	57,6%	54,5%	55,3%	66,9%	58,2%	69,8%
Cataluña	51,3%	50,2%	55,5%	55,4%	54,6%	58,7%	57,6%	60,1%
C. Valenciana	52,5%	51,3%	51,9%	56,5%	54,6%	51,0%	58,0%	62,3%
Extremadura	81,8%	78,3%	82,1%	73,0%	74,6%	75,2%	77,3%	78,4%
Galicia	69,2%	67,0%	67,9%	74,0%	80,7%	70,8%	74,7%	77,3%
Madrid	42,9%	39,7%	44,1%	45,3%	45,8%	50,4%	51,8%	54,6%
Murcia	46,7%	48,5%	52,5%	61,8%	57,9%	57,3%	58,3%	64,0%
Navarra	34,9%	36,7%	38,3%	40,5%	45,3%	44,0%	44,0%	45,4%
País Vasco	58,0%	56,8%	54,6%	55,7%	51,9%	56,6%	60,6%	53,8%
La Rioja	43,3%	48,1%	53,0%	46,2%	41,3%	56,3%	59,7%	46,0%
<b>Total</b>	<b>56,0%</b>	<b>54,8%</b>	<b>57,8%</b>	<b>58,5%</b>	<b>59,1%</b>	<b>60,0%</b>	<b>62,2%</b>	<b>62,8%</b>

El porcentaje de españolas entre las víctimas en las denuncias es superior al observado entre las renunciadas, de lo que se infiere que las mujeres de nacionalidad extranjera son más proclives a renunciar a la continuación del proceso.



Si consideramos el número de renunciadas a la continuación del proceso por cada 10.000 mujeres mayores de edad, observamos que en las extranjeras el dato quintuplica al de las españolas.

	2007	2008	2009	2010	2011	2012	2013	2014	2015 1S
Total	6,7	8,3	8,5	8,0	7,8	7,8	7,7	8,0	3,8
Españolas		5,2	5,3	5,2	5,1	5,2	5,2	5,5	2,7
Extranjeras		34,8	34,7	29,9	28,3	28,0	27,6	29,4	14,7

## Denuncias y renunciaciones según la tipología de los partidos judiciales

Es interesante analizar si hay un comportamiento distinto respecto al fenómeno de la violencia contra la mujer medido por las denuncias presentadas, y las renunciaciones a la continuación al proceso, según la tipología de los partidos judiciales. Para ello se han dividido los partidos judiciales en diez grupos iguales en cuanto a número de partidos, agrupados de menor a mayor población<sup>2</sup>. Para cada uno de ellos se ha calculado el número total de denuncias presentadas en los 10 años, el porcentaje de ese número respecto al total nacional, el número de denuncias presentadas por cada 1.000 habitantes. Para las renunciaciones a la continuación al proceso se han tomado los mismos datos, con la salvedad de que sólo se dispone del dato desde el año 2007. También se ha incluido, a efectos comparativos, el porcentaje de población extranjera en cada uno de los diez grupos de partidos judiciales

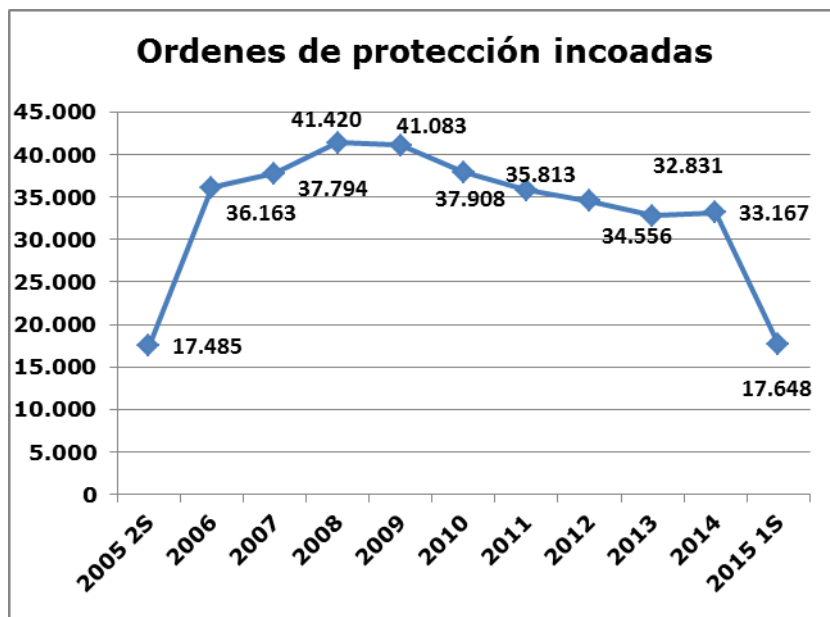
Decila	Denuncias	Denuncias por 1000 habitantes	% respeto al total de denuncias	Renunciaciones	Renunciaciones por 1.000 habitantes	% respeto al total de renunciaciones	% extranjeros
1	6.539	10,8	0,50%	667	1,1	0,50%	6,4%
2	13.249	13,1	1,10%	1.119	1,1	0,90%	6,7%
3	21.792	15,9	1,70%	1.661	1,2	1,30%	6,2%
4	27.729	15,5	2,20%	2.077	1,2	1,60%	6,2%
5	41.338	18	3,30%	3.678	1,6	2,80%	8,3%
6	63.824	21,1	5,10%	6.580	2,2	5,00%	9,5%
7	94.833	24,2	7,60%	9.993	2,5	7,60%	11,0%
8	137.977	25,3	11,10%	11.798	2,2	9,00%	12,9%
9	212.998	28	17,10%	27.508	3,6	21,00%	12,6%
10	625.324	31,7	50,20%	65.962	3,3	50,30%	10,9%

Se observa que, como era de esperar, el diez por ciento de los partidos de mayor población han tenido la mayor parte de denuncias y renunciaciones, la mitad del total nacional. Lo más interesante, es que el número de denuncias por 1.000 habitantes es creciente con la población de los partidos, triplicando la observada en los partidos de mayor población a la observada en los de menor. Para las renunciaciones se observa algo similar, aunque en este caso se observa el mayor número de renunciaciones por 1.000 habitantes en la segunda decila de mayor población. Una explicación parcial a este fenómeno es el mayor porcentaje de población extranjera en los municipios de mayor tamaño, aunque probablemente la principal causa esté en las mayores dificultades que pueden tener para denunciar las mujeres en municipios de tamaño pequeño, tanto por razones de tipo cultural como de funcionamiento de los servicios públicos.

### Órdenes de protección:

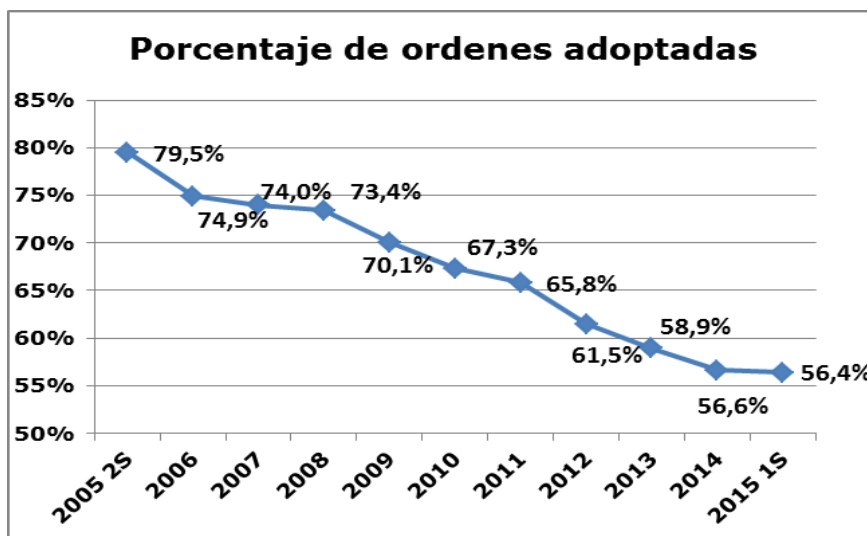
En el conjunto del periodo se han incoado 365.868 órdenes de protección, de las que se han acordado 246.542 (un 67,4%), con la siguiente evolución a nivel estatal:

<sup>2</sup> Se ha tomado la población a 1 de enero de 2014.



Se observa una tendencia creciente en el número de órdenes incoadas a nivel estatal, aunque los datos del primer semestre de 2015 apuntan una disminución.

En el porcentaje de órdenes acordadas respecto a las solicitadas si se observa una constante e importante tendencia decreciente:



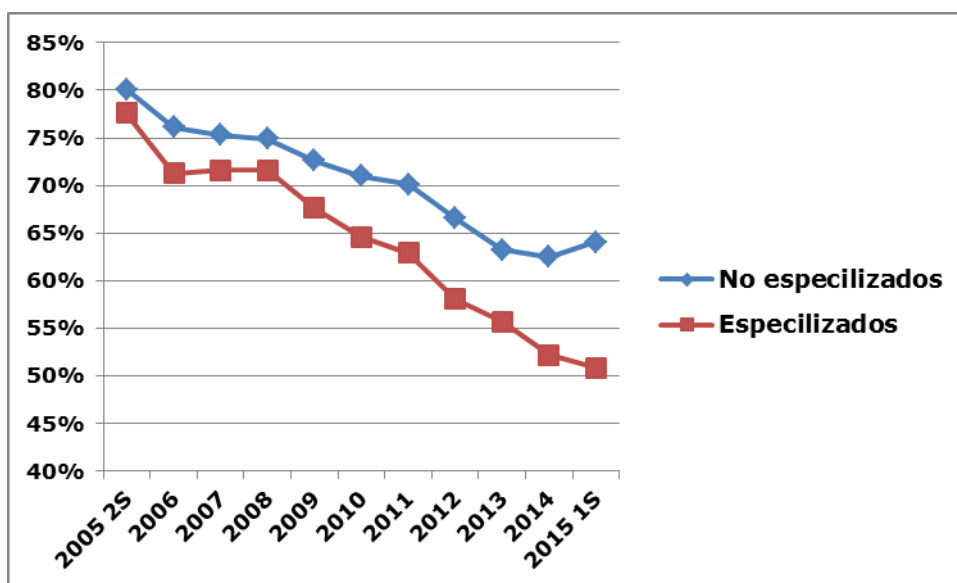
Esta reducción ha sido desigual en los distintos tribunales superiores de justicia. Destaca la observada en Cataluña, que en el conjunto de los diez años tiene una media del 52,6%, pero que en el primer semestre de 2015 alcanzó un 34,9%; y Madrid, con un 56,8% en los diez años, y un 42,8% en el primer semestre de 2015. Asturias ha presentado una media en los diez años del 55,9%, habiendo alcanzado un mínimo en 2013 del 41,3%, aunque desde entonces viene creciendo. Sin embargo, como se ilustrará más abajo con el análisis de las medidas acordadas, el que no se haya acordado la orden de protección no significa necesariamente que la mujer haya quedado desprotegida.

La distribución por TSJ para el conjunto del periodo:

	Incoadas	Adoptadas	Denegadas	Porcentaje de adoptadas
Andalucía	63.116	45.118	17.611	71,5%
Aragón	7.484	6.214	1.261	83,0%
Asturias	7.640	4.268	3.350	55,9%
Illes Balears	10.081	6.994	2.988	69,4%
Canarias	26.411	16.938	9.126	64,1%
Cantabria	3.606	2.285	1.308	63,4%
Castilla y León	14.666	10.686	3.948	72,9%
Castilla-La Mancha	17.517	13.818	3.504	78,9%
Cataluña	60.716	31.922	28.046	52,6%
C. Valenciana	45.315	36.938	8.134	81,5%
Extremadura	7.168	5.614	1.531	78,3%
Galicia	13.876	9.260	4.564	66,7%
Madrid	56.697	32.230	24.095	56,8%
Murcia	16.238	13.944	2.094	85,9%
Navarra	3.210	2.242	967	69,8%
País Vasco	9.764	6.019	3.641	61,6%
La Rioja	2.363	2.052	302	86,8%
<b>Total</b>	<b>365.868</b>	<b>246.542</b>	<b>116.470</b>	<b>67,4%</b>

Tiene interés comparar el comportamiento de los juzgados especializados respecto a los no especializados en cuanto a la adopción de órdenes de protección incoadas.

	2005 2S	2006	2007	2008	2009	2010	2011	2012	2013	2014	2015 1S	Total
JVM compartidos	80,1%	76,2%	75,3%	74,9%	72,6%	71,0%	70,1%	66,6%	63,2%	62,5%	64,1%	71,7%
JVM puros	77,6%	71,3%	71,6%	71,6%	67,6%	64,6%	62,9%	58,1%	55,7%	52,2%	50,8%	62,9%

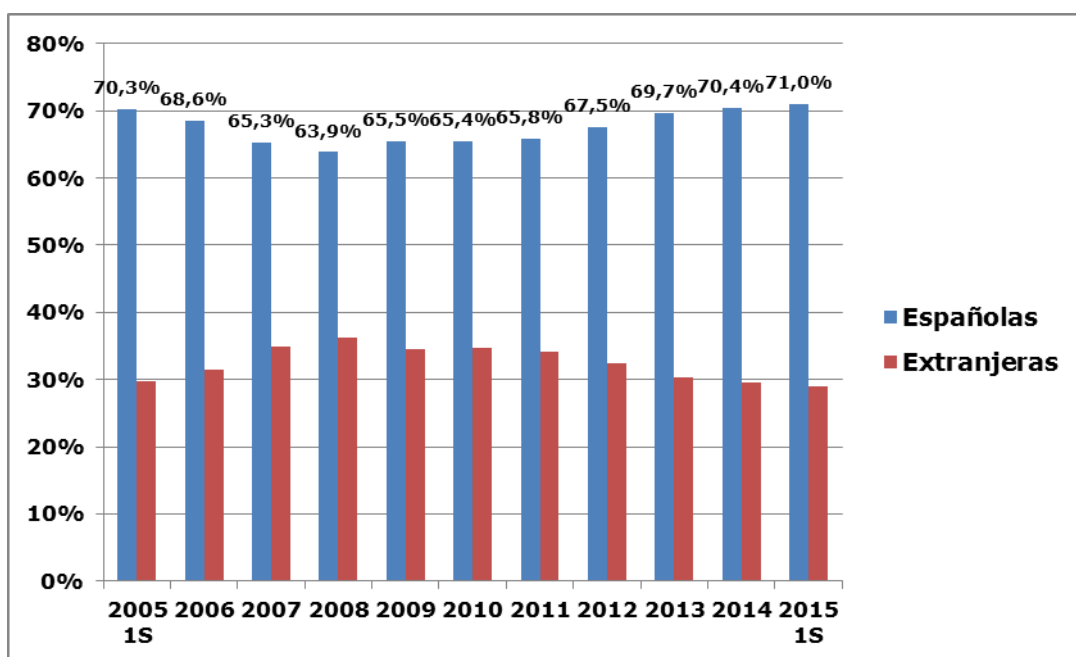


El porcentaje de órdenes acordadas respecto a las incoadas, aunque decreciente en ambos casos, es claramente superior en todo el periodo en los juzgados no especializados que en los especializados.

### Víctimas en las órdenes de protección solicitadas:

En el conjunto de los diez años, la distribución porcentual por TSJ de las víctimas desglosadas por nacionalidad y edad es la siguiente:

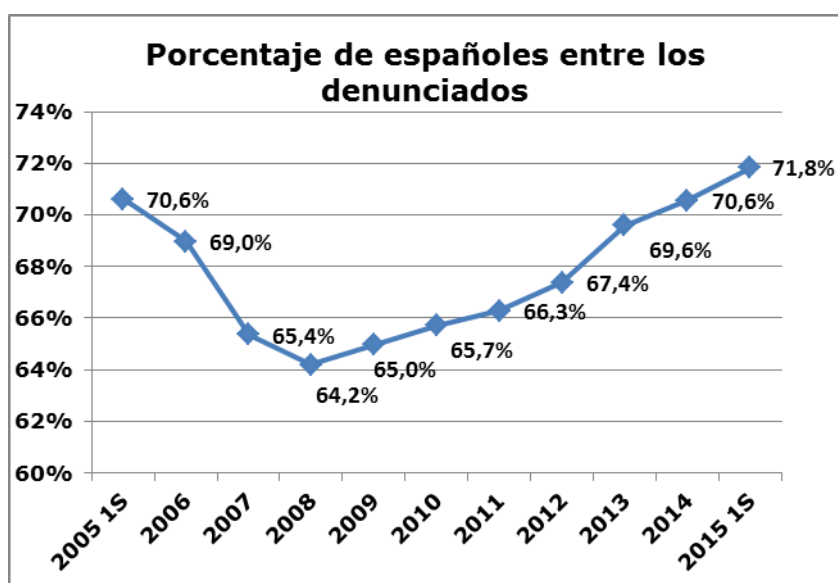
	Española		Extranjera	
	Mayor edad	Menor edad	Mayor edad	Menor edad
Andalucía	78,1%	1,5%	20,1%	0,3%
Aragón	57,2%	1,2%	41,1%	0,4%
Asturias	76,2%	2,1%	21,4%	0,2%
Illes Balears	60,7%	0,6%	38,2%	0,5%
Canarias	75,8%	1,3%	22,7%	0,1%
Cantabria	74,0%	0,4%	25,4%	0,1%
Castilla y León	68,9%	1,0%	29,7%	0,3%
Castilla-La Mancha	64,0%	1,0%	34,6%	0,3%
Cataluña	60,6%	1,9%	36,5%	0,9%
C. Valenciana	62,1%	2,1%	33,1%	2,8%
Extremadura	83,2%	1,3%	15,1%	0,3%
Galicia	79,5%	1,5%	18,6%	0,4%
Madrid	52,1%	1,1%	46,1%	0,7%
Murcia	57,6%	2,4%	39,3%	0,7%
Navarra	53,5%	1,8%	43,4%	1,3%
País Vasco	67,8%	1,1%	30,4%	0,6%
La Rioja	50,0%	0,8%	48,3%	0,9%
<b>Total</b>	<b>65,6%</b>	<b>1,5%</b>	<b>32,1%</b>	<b>0,8%</b>



## Denunciados en las órdenes de protección solicitadas:

La distribución entre españoles y extranjeros entre los denunciados en el conjunto de los diez por TSJ:

	Español	Extranjero
Andalucía	80,7%	19,3%
Aragón	58,5%	41,5%
Asturias	81,4%	18,6%
Illes Balears	60,9%	39,1%
Canarias	76,1%	23,9%
Cantabria	79,7%	20,3%
Castilla y León	71,3%	28,7%
Castilla-La Mancha	66,3%	33,7%
Cataluña	61,2%	38,8%
C. Valenciana	64,0%	36,0%
Extremadura	87,5%	12,5%
Galicia	84,4%	15,6%
Madrid	52,8%	47,2%
Murcia	59,6%	40,4%
Navarra	54,1%	45,9%
País Vasco	67,9%	32,1%
La Rioja	51,6%	48,4%
<b>Total</b>	<b>67,3%</b>	<b>32,7%</b>



El número de denunciados por cada 10.000 habitantes (españoles o extranjeros, mayores de edad) es mucho más ilustrativo. Se observa que, aunque los datos para los extranjeros son muy superiores a los de los españoles, han pasado de cuadruplicarlos hasta 2008 a "simplemente" triplicarlos en 2014.

	2005 2S	2006	2007	2008	2009	2010	2011	2012	2013	2014	2015 1S
Español	7,6	15,2	15,1	16,3	16,3	15,1	14,4	14,1	13,8	14,1	7,6
Extranjero	30,7	59,8	65,4	63,5	58,0	52,1	48,7	45,8	42,4	46,3	25,2



La relación las entre las medidas concretas adoptadas en el marco de la OP con respecto al total de órdenes adoptadas:

### Medidas de naturaleza penal

	Privativa de libertad	Salida del domicilio	Alejamiento	Prohibición de comunicación	Prohibición volver lugar delito	Suspensión tenencia, uso armas	Otras de naturaleza penal
2005 2S	8,4%	18,6%	84,9%	75,2%	24,4%	15,0%	7,5%
2006	6,6%	19,0%	85,6%	78,0%	18,6%	15,1%	6,2%
2007	6,4%	16,8%	84,0%	79,7%	17,8%	14,7%	5,9%
2008	6,5%	15,9%	86,1%	84,1%	17,8%	15,7%	6,7%
2009	5,3%	15,0%	83,0%	81,9%	17,4%	14,8%	7,9%
2010	5,3%	15,5%	82,0%	81,9%	15,5%	18,2%	8,9%
2011	4,7%	14,8%	83,2%	82,4%	11,8%	19,4%	9,6%
2012	4,3%	13,7%	81,2%	81,0%	15,2%	17,9%	8,0%
2013	4,1%	15,3%	86,5%	84,2%	12,0%	17,0%	8,0%
2014	4,2%	13,1%	90,1%	89,5%	11,8%	19,0%	8,5%
2015 1S	2,6%	12,5%	75,9%	76,6%	9,3%	15,2%	7,4%
<b>Total</b>	<b>5,4%</b>	<b>15,7%</b>	<b>84,2%</b>	<b>81,6%</b>	<b>15,9%</b>	<b>16,5%</b>	<b>7,6%</b>

El alejamiento y la prohibición de comunicación son las medidas que se aplican, con gran diferencia, en un mayor número de casos. Para todas las medidas, salvo la de privación de libertad, la medida se ha tomado a instancia de la víctima en más de un 90% de casos. La medida de privación de libertad se ha tomado en un 59,9% de los casos a instancia de la víctima y en un 37,1% a instancias de ministerio fiscal.

### Medidas de naturaleza civil

	Atribución de la vivienda	Permuta uso vivienda familiar	Suspensión régimen visitas	Suspensión patria potestad	Suspensión guarda y custodia	Prestación alimentos	Sobre protección menor	Otras de naturaleza civil
2005 2S	20,2%	1,0%	5,3%	0,7%	8,4%	19,8%	0,5%	9,5%
2006	20,2%	0,5%	3,9%	0,4%	7,4%	21,1%	0,4%	11,2%
2007	20,0%	0,6%	3,4%	0,4%	6,8%	21,9%	0,5%	12,2%
2008	21,7%	0,6%	3,4%	0,3%	7,8%	24,0%	0,6%	15,0%
2009	23,0%	0,3%	3,0%	0,3%	7,7%	26,5%	0,7%	16,7%
2010	22,1%	0,6%	2,9%	0,3%	7,0%	25,7%	1,1%	16,1%
2011	20,9%	0,5%	3,4%	0,2%	7,1%	25,6%	0,7%	16,6%
2012	20,1%	0,4%	3,1%	0,4%	7,1%	24,2%	0,9%	16,9%
2013	20,5%	0,7%	3,0%	0,3%	6,7%	25,1%	1,2%	17,1%
2014	21,2%	0,3%	3,0%	0,3%	5,7%	25,0%	1,3%	16,0%
2015 1S	19,2%	0,2%	3,2%	0,3%	5,8%	22,3%	0,7%	15,1%
<b>Total</b>	<b>21,0%</b>	<b>0,5%</b>	<b>3,4%</b>	<b>0,3%</b>	<b>7,1%</b>	<b>23,9%</b>	<b>0,8%</b>	<b>14,8%</b>

Entre las medidas de naturaleza civil las de mayor aplicación han sido la atribución de vivienda y la prestación de alimentos. Ambas han sido concedidas en un 94% de los casos a instancia de la víctima.

### Medidas de protección sin orden de protección

También hay un muy importante número de medidas que se aplican en casos de no adoptarse una orden de protección. Son las medidas de protección dictadas al amparo del art. 544 bis. Poniendo este número en relación con el de órdenes de protección solicitadas y no acordadas tenemos los siguientes porcentajes que dan una aproximación de los casos en los que habiéndose denegado la concesión de la orden, la mujer queda protegida por algún tipo de medida (es una aproximación porque hay que tener en cuenta que se han podido acordar medidas sin necesidad de que se haya pedido la orden de protección).

### Medidas de naturaleza penal

	Privativa de libertad	Salida del domicilio	Alejamiento	Prohibición de comunicación	Prohibición volver lugar delito	Suspensión tenencia, uso armas	Otras de naturaleza penal
2005 2S	23,7%	9,5%	91,3%	78,7%	29,5%	26,2%	18,8%
2006	15,6%	13,4%	70,9%	66,8%	27,0%	19,1%	21,8%
2007	11,2%	15,3%	70,6%	65,1%	17,2%	17,4%	13,8%
2008	10,2%	14,2%	66,7%	62,9%	18,8%	14,9%	11,2%
2009	7,5%	11,7%	64,0%	62,1%	13,1%	13,9%	11,5%
2010	8,2%	9,6%	54,9%	54,8%	12,6%	12,4%	11,7%
2011	8,2%	12,7%	57,3%	57,5%	8,0%	13,0%	12,2%
2012	6,3%	8,8%	52,2%	51,5%	10,1%	11,2%	8,0%
2013	5,6%	7,5%	39,8%	38,8%	8,7%	8,2%	7,6%
2014	3,9%	7,1%	36,0%	34,3%	8,5%	6,4%	5,9%
2015 1S	2,8%	6,3%	39,1%	37,8%	7,4%	5,5%	5,6%
<b>Total</b>	<b>8,2%</b>	<b>10,5%</b>	<b>55,5%</b>	<b>53,3%</b>	<b>13,2%</b>	<b>12,4%</b>	<b>10,9%</b>

También son el alejamiento y la prohibición de comunicación las medidas que se aplican en un mayor número de casos. Aunque las medidas tomadas a instancia de la víctima siguen teniendo el mayor porcentaje, superior al 80%, las medidas tomadas a instancia de la fiscalía cobran un mayor protagonismo llegando, para las privativas de libertad, a representar el 58,4% de los casos, mientras que las aplicadas a instancia de la víctima ha sido sólo del 36,2%.

### Medidas de naturaleza civil

	Atribución de la vivienda	Permuta uso vivienda familiar	Suspensión régimen visitas	Suspensión patria potestad	Suspensión guarda y custodia	Prestación alimentos	Sobre protección menor	Otras de naturaleza civil
2005 2S	4,2%	0,4%	2,1%	0,3%	2,1%	3,6%	0,2%	0,7%
2006	2,4%	0,2%	0,5%	0,2%	0,6%	2,7%	0,1%	0,9%
2007	2,5%	0,0%	0,5%	0,1%	0,7%	2,5%	0,1%	1,7%
2008	3,7%	0,1%	0,6%	0,0%	1,3%	3,5%	0,6%	2,0%
2009	3,0%	0,1%	0,4%	0,1%	0,8%	3,0%	0,1%	1,9%
2010	2,4%	0,0%	0,4%	0,0%	0,5%	2,4%	0,2%	1,4%
2011	2,7%	0,0%	0,4%	0,0%	0,5%	2,7%	0,3%	2,0%
2012	1,7%	0,0%	0,4%	0,0%	0,6%	1,5%	0,1%	0,7%
2013	1,8%	0,0%	0,2%	0,1%	0,5%	1,2%	0,2%	1,1%
2014	1,9%	0,0%	0,4%	0,0%	0,4%	1,8%	0,2%	1,1%
2015 1S	1,9%	0,0%	0,4%	0,0%	0,3%	1,9%	0,1%	1,3%
<b>Total</b>	<b>2,4%</b>	<b>0,1%</b>	<b>0,5%</b>	<b>0,1%</b>	<b>0,7%</b>	<b>2,3%</b>	<b>0,2%</b>	<b>1,4%</b>

### Movimiento de asuntos civiles en los juzgados de violencia contra la mujer

	Ingresados	Resueltos	Pendientes
Sobre filiación, maternidad y paternidad	569	495	61
Relación paterno filial	765	724	49
Nulidades matrimoniales	73	68	3
Divorcios consensuados	5.808	8.230	174
Divorcios no consensuados	50.557	47.058	3.324
Separación consensuada	930	1.099	11
Separación no consensuada	4.527	4.270	186
Eficacia civil, separación, disolución o nulidad	36	71	2
Medidas previas	16.390	15.797	435
Medidas coetáneas	22.083	20.982	937
Medidas posteriores	522	487	28
Modificación medidas consensuadas	1.367	1.452	71
Modificación medidas no consensuadas	13.998	12.744	1.360
Juicios verbales	5.234	5.022	149
Asentimiento en adopción	26	25	0
Oposición a resoluciones administrativas en protección menores	292	264	26
Sobre la capacidad de las personas	110	91	2
Liquidación régimen económico matrimonial	3.331	2.889	425
Guarda, custodia, alimentos a hijos menores no matrimoniales, consensuado	3.052	3.788	178
Guarda, custodia, alimentos a hijos menores no matrimoniales, no consensuado	29.614	27.247	2.340
Incidentes del Art. 241.1 LOPJ	287	261	7
Incidentes	11.993	11.350	754
Otros contenciosos	6.918	6.420	302

Respecto a estos procedimientos es de señalar el número de procedimientos consensuados en divorcios, separaciones, modificaciones de medidas y procedimientos de guarda, custodia, y alimentos a hijos menores no matrimoniales. No obstante, si los ponemos en comparación con los correspondientes a los juzgados de primera instancia y primera instancia e instrucción durante el mismo periodo, se observa que el porcentaje de consensuados en estos último es seis veces superior al de los juzgados de violencia contra la mujer en divorcios y separaciones, dos veces en modificación de medidas, y más de tres veces en los procedimientos respecto a los hijos no matrimoniales.

	Jpi y Jpii	JVM
Divorcios consensuados	734.384	5.808
Divorcios no consensuados	445.720	50.557
Porcentaje consensuados	<b>62,2%</b>	<b>10,3%</b>
Separación consensuada	60.391	930
Separaciones no consensuadas	28.974	4.527
Porcentaje consensuados	<b>67,6%</b>	<b>17,0%</b>
Modificación medidas consensuadas	53.708	1.367
Modificación medidas no consensuadas	197.158	13.998
Porcentaje consensuados	<b>21,4%</b>	<b>8,9%</b>
Guarda, Custodia o Alimentos de hijos menores no Matrimoniales Consensuados	93.185	3.052
Guarda, Custodia o Alimentos de hijos menores no Matrimoniales No Consensuados	161.924	29.614
Porcentaje consensuados	<b>36,5%</b>	<b>9,3%</b>

### Sentencias civiles

	2005 2S	2006	2007	2008	2009	2010	2011	2012	2013	2014	2015 1S	Total
<b>TOTAL SENTENCIAS</b>	447	3.835	5.929	6.999	7.728	8.658	8.345	8.592	8.929	9.088	5.037	73.587
<b>Con oposición</b>												
Estimatoria total	161	1.529	2.564	2.934	3.114	3.354	3.234	3.269	3.489	3.413	1.956	29.017
Estimatoria parcial	34	799	1.513	1.871	2.143	2.618	2.460	2.599	2.563	2.654	1.423	20.677
Desestimatorias	28	34	74	125	160	206	205	246	297	264	152	1.791
% estimatorias totales	72,2%	64,7%	61,8%	59,5%	57,5%	54,3%	54,8%	53,5%	55,0%	53,9%	55,4%	56,4%
<b>Sin oposición</b>												
Estimatoria total	219	1.380	1.653	1.943	2.078	2.233	2.197	2.198	2.232	2.413	1.309	19.855
Estimatoria parcial	2	92	122	109	205	222	231	249	322	323	180	2.057
Desestimatorias	3	1	3	17	28	25	18	31	26	21	17	190
% estimatorias totales	97,8%	93,7%	93,0%	93,9%	89,9%	90,0%	89,8%	88,7%	86,5%	87,5%	86,9%	89,8%

### 3. Juzgados de lo penal

En los juzgados de lo penal, la evolución del movimiento de asuntos de violencia de la mujer en los diez años se resume en los siguientes cuadros:

#### Diligencias urgentes

	2006	2007	2008	2009	2010	2011	2012	2013	2014	2015 1S	Total
Registrados	10.240	12.475	15.828	17.012	16.435	16.576	15.143	13.854	12.881	6.144	136.588
Resueltos	9.492	11.794	15.013	15.981	16.203	16.566	15.076	13.787	13.192	6.692	133.796
Pendientes	948	1.672	2.525	3.436	3.729	3.830	4.124	4.068	3.848	3.371	3.371

#### Procedimientos abreviados

	2006	2007	2008	2009	2010	2011	2012	2013	2014	2015 1S	Total
Registrados	10.597	14.073	17.466	20.492	19.102	17.582	16.789	15.406	14.749	7.778	154.034
Resueltos	8.509	12.269	15.152	17.912	19.362	17.922	17.401	16.367	15.538	8.769	149.201
Pendientes	3.598	5.784	8.346	11.543	11.565	11.729	11.574	10.983	10.804	10.803	10.803

El resumen del movimiento en el conjunto de los diez años, por tribunales superiores de justicia ha sido:

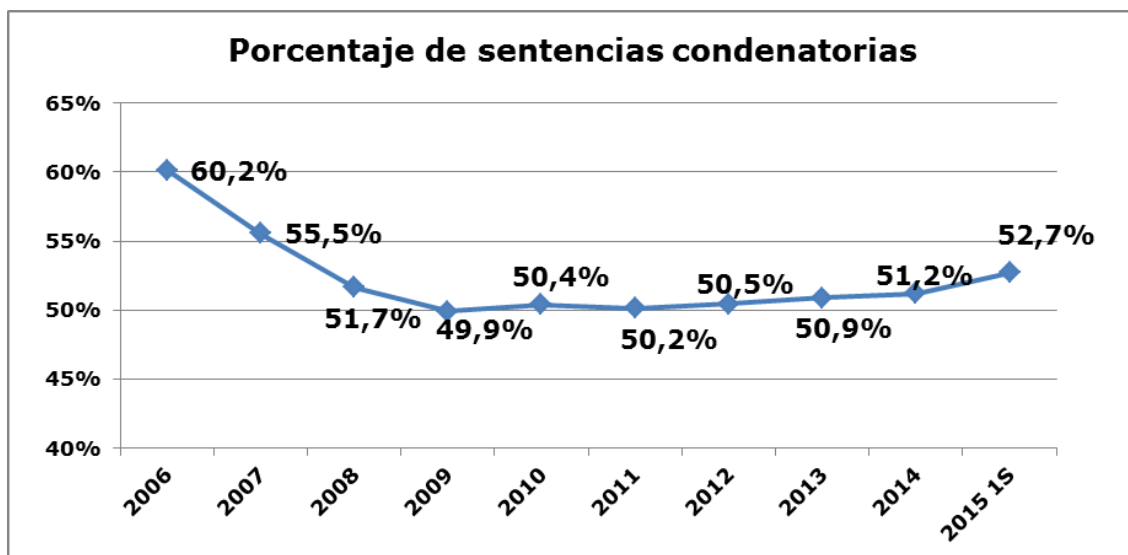
	Procedimientos abreviados			Diligencias urgentes		
	Registrados	Resueltos	Pendientes	Registrados	Resueltos	Pendientes
Andalucía	27.881	26.204	2.856	29.042	27.714	1.454
Aragón	2.917	2.942	126	3.926	3.866	16
Asturias	2.873	2.783	144	1.635	1.646	7
Illes Balears	6.017	5.872	126	1.438	1.428	18
Canarias	4.599	5.158	232	6.795	6.624	207
Cantabria	1.153	1.068	60	2.526	2.534	17
Castilla y León	8.830	8.494	431	2.954	2.920	34
Castilla-La Mancha	5.803	5.417	580	5.507	5.385	132
Cataluña	24.190	24.228	1.061	29.800	29.202	927
C. Valenciana	16.089	15.431	1.258	14.827	14.535	279
Extremadura	3.116	3.025	170	500	501	0
Galicia	8.543	8.237	466	3.088	3.029	26
Madrid	27.389	26.186	2.517	24.865	24.738	179
Murcia	2.705	2.694	105	5.690	5.708	29
Navarra	2.290	2.278	82	644	628	0
País Vasco	9.090	8.690	503	2.498	2.476	27
La Rioja	549	494	86	853	862	19
<b>Total</b>	<b>154.034</b>	<b>149.201</b>	<b>10.803</b>	<b>136.588</b>	<b>133.796</b>	<b>3.371</b>

En todo el periodo se han dictado 273.034 sentencias, de ellas 61.409 condenatorias con conformidad, 79.973 condenatorias sin conformidad y 131.652 absolutorias. El porcentaje de condenatorias en los diez años ha sido del 51,8%, oscilando entre el 44% de Cataluña y Madrid y el 79,7% de Extremadura.

	Condenatorias con conformidad	Resto condenatorias	Absolutorias	Porcentaje condenatorias
Andalucía	11.491	13.516	27.293	47,8%
Aragón	1.560	2.091	2.994	54,9%
Asturias	1.364	1.205	1.797	58,8%
Illes Balears	3.820	1.602	1.734	75,8%
Canarias	2.567	2.764	4.973	51,7%
Cantabria	462	1.356	1.764	50,8%
Castilla y León	3.527	3.397	4.233	62,1%
Castilla-La Mancha	1.954	3.396	5.233	50,6%
Cataluña	8.933	13.856	29.056	44,0%
C. Valenciana	7.847	9.024	12.075	58,3%
Extremadura	1.828	889	693	79,7%
Galicia	3.596	3.798	3.637	67,0%
Madrid	4.628	16.752	27.233	44,0%
Murcia	2.426	1.914	3.873	52,8%
Navarra	980	756	1.125	60,7%
País Vasco	4.059	3.335	3.283	69,3%
La Rioja	367	322	656	51,2%
<b>Total</b>	<b>61.409</b>	<b>79.973</b>	<b>131.652</b>	<b>51,8%</b>

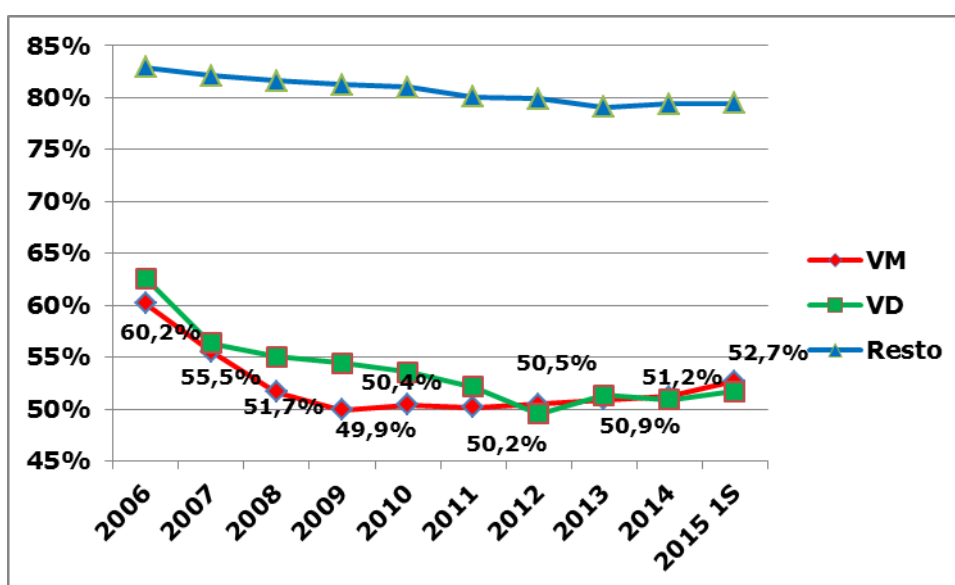
La evolución de las sentencias se resume en el siguiente cuadro y gráfico:

	2006	2007	2008	2009	2010	2011	2012	2013	2014	2015 1S
Condenatorias con conformidad	4.532	5.282	6.063	6.885	7.201	7.075	7.013	6.916	6.741	3.701
Resto condenatorias	6.049	7.747	9.134	9.706	10.253	9.501	8.876	7.760	7.136	3.811
Absolutorias	7.008	10.426	14.224	16.640	17.174	16.473	15.596	14.156	13.220	6.735
Porcentaje condenatorias	60,2%	55,5%	51,7%	49,9%	50,4%	50,2%	50,5%	50,9%	51,2%	52,7%



Si comparamos el porcentaje de condenatorias en asuntos de violencia contra la mujer, con los de violencia doméstica y el resto de asuntos, observamos que el porcentaje de condenas en violencia contra la mujer es ligeramente inferior al de los asuntos de violencia domestica pero muy inferior al del resto de asuntos.

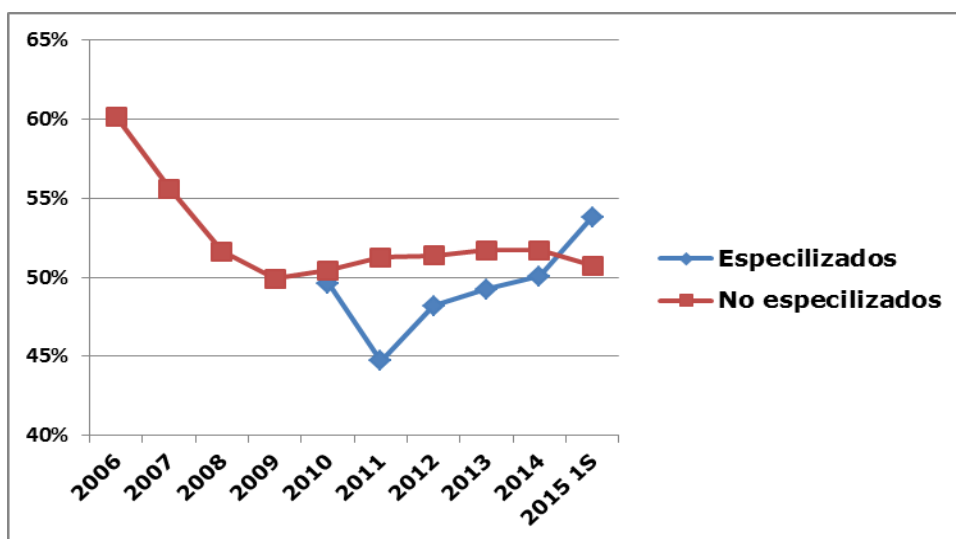
	2006	2007	2008	2009	2010	2011	2012	2013	2014	2015 1S	Total
Violencia domestica	62,6%	56,4%	55,1%	54,4%	53,6%	52,1%	49,6%	51,4%	50,9%	51,7%	59,0%
Violencia contra la mujer	60,2%	55,5%	51,7%	49,9%	50,4%	50,2%	50,5%	50,9%	51,2%	52,7%	51,8%
Resto	82,9%	82,1%	81,6%	81,3%	81,0%	80,1%	79,9%	79,1%	79,4%	79,4%	80,9%



Otro enfoque de análisis es comparar el comportamiento de los juzgados de lo penal especializados en violencia contra la mujer y los no especializados. Se han tomado como especializados tanto los que tienen el carácter exclusivo y excluyente como los no excluyentes. Se ofrece a continuación el porcentaje de condenas, cada año y para el conjunto de los años, para los especializados y no especializados. Se han tomado dos series distintas: el porcentaje de condenas incluyendo las de conformidad, y el porcentaje de condenas para los demás tipos de procedimientos.

### Porcentaje de condenas (incluyendo las de conformidad)

	2006	2007	2008	2009	2010	2011	2012	2013	2014	2015 1S	Total
Especializados					49,6%	44,7%	48,2%	49,2%	50,1%	53,8%	48,7%
No especializados	60,2%	55,6%	51,7%	49,9%	50,4%	51,3%	51,4%	51,7%	51,7%	50,7%	52,3%

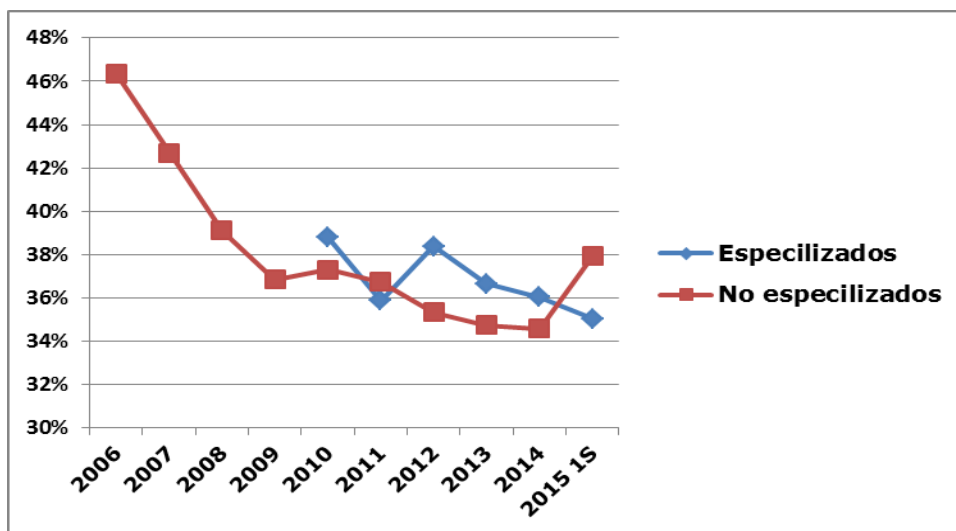


### Porcentaje de condenas (sin incluir las de conformidad)

	2006	2007	2008	2009	2010	2011	2012	2013	2014	2015 1S	Total
Especializados					38,8%	35,9%	38,4%	36,7%	36,0%	35,0%	37,1%
No especializados	46,4%	42,7%	39,1%	36,8%	37,3%	36,7%	35,3%	34,8%	34,6%	37,9%	37,9%

Los juzgados no especializados muestran un mayor porcentaje de sentencias condenatorias respecto a los especializados. La principal diferencia está en las sentencias de conformidad.





También tiene interés comparar la duración de los procedimientos en los distintos tipos de juzgados (según su especialización). Las duraciones se han estimado en base a los datos de movimiento de asuntos (ingresados, resueltos y pendientes). Para los asuntos terminados en 2014 tenemos los siguientes datos, expresados en meses:

	Violencia contra la mujer		Resto	
	P. Oral	J. Rápido	P. Oral	J. Rápido
Juzgados que llevan todo tipo de proc.	7,6	3,7	12,2	3,9
Juzgados que no llevan VM			12,3	4,3
Juzgados especializados en VM	10,3	2,5	9,1	3,5

## Personas enjuiciadas

En los diez primeros años de aplicación de la Ley, los juzgados de lo penal han enjuiciado a 284.029 personas, de las que eran varones un 96,3%. De ellas se ha condenado a 146.587, un 51,6%. Entre los condenados eran hombres 142.791, con 98.455 españoles y 44.336 extranjeros. De las 3.796 mujeres condenadas, 2.457 eran españolas y 1.249 extranjeras. Se ha absuelto a 137.437 personas, 130.829 hombres y 6.608 mujeres. De los hombres absueltos 86.561 eran españoles y 44.268 extranjeros.

	Español		Extranjero		
	Varón	Mujer	Varón	Mujer	
Condenado	34,7%	0,9%	15,6%	0,4%	51,6%
Absuelto	30,5%	1,4%	15,6%	0,9%	48,4%
	65,1%	2,3%	31,2%	1,4%	100,0%

La distribución porcentual para el conjunto de los diez años en los tribunales superiores de justicia:

	% varones entre los enjuiciados	% varones españoles condenados entre los enjuiciados	% varones extranjeros condenados entre los enjuiciados	% varones españoles absueltos entre los enjuiciados	% varones extranjeros absueltos entre los enjuiciados
Andalucía	97,4%	39,4%	7,9%	41,5%	8,6%
Aragón	97,9%	30,6%	23,2%	23,3%	20,8%
Asturias	96,4%	48,9%	8,3%	33,6%	5,7%
Illes Balears	99,0%	48,8%	26,2%	15,6%	8,4%
Canarias	98,3%	39,5%	12,8%	35,0%	11,0%
Cantabria	96,8%	39,6%	9,9%	38,0%	9,4%
Castilla y León	96,5%	44,1%	15,7%	27,0%	9,7%
Castilla-La Mancha	96,2%	33,8%	14,9%	32,3%	15,1%
Cataluña	96,1%	26,4%	16,5%	31,9%	21,4%
C. Valenciana	97,6%	38,1%	18,9%	27,5%	13,1%
Extremadura	95,9%	68,0%	9,0%	16,7%	2,3%
Galicia	97,6%	58,0%	7,7%	28,0%	3,8%
Madrid	93,4%	22,1%	19,1%	26,1%	26,1%
Murcia	96,2%	30,5%	20,8%	25,5%	19,3%
Navarra	96,8%	32,2%	26,5%	20,5%	17,7%
País Vasco	96,5%	44,5%	22,6%	20,1%	9,3%
La Rioja	97,3%	27,3%	23,9%	25,4%	20,6%
<b>Total</b>	<b>96,3%</b>	<b>34,7%</b>	<b>15,6%</b>	<b>30,5%</b>	<b>15,6%</b>

Aparte de por sentencia, en los juzgados de lo Penal un total de 877 asuntos han terminado por sobreseimiento libre y 1.562 por sobreseimiento provisional. Por otras causas han terminado 7.510.

### **Incumplimientos<sup>3</sup>**

Han tenido la siguiente evolución a nivel estatal:

	2006	2007	2008	2009	2010	2011	2012	2013	2014	2015 1S
Medidas penales provenientes de Orden Protección	579	571	740	806	1.008	915	1.008	1.085	823	487
Medidas civiles provenientes de Orden Protección	20	11	11	32	21	5	11	11	29	13
De penas art. 48 con relación al Art.57	517	661	837	888	1.009	772	945	936	891	454

<sup>3</sup> Diligencias abiertas en el juzgado por el incumplimiento de una medida impuesta en orden de protección, según el 544 bis o en sentencia.

Y su distribución por TSJ para el conjunto de los diez años:

	Medidas penales provenientes de Orden Protección	Medidas civiles provenientes de Orden Protección	De penas art. 48 con relación al Art.57
Andalucía	2.045	29	2.046
Aragón	181	0	270
Asturias	420	1	319
Illes Balears	264	24	316
Canarias	459	6	408
Cantabria	58	0	87
Castilla y León	591	11	555
Castilla-La Mancha	146	0	213
Cataluña	1.091	25	850
C. Valenciana	690	4	1.038
Extremadura	228	0	212
Galicia	583	31	337
Madrid	313	21	194
Murcia	173	9	270
Navarra	65	0	7
País Vasco	666	3	638
La Rioja	49	0	150
<b>Total</b>	<b>8.022</b>	<b>164</b>	<b>7.910</b>

#### 4. Audiencias provinciales

En las audiencias provinciales el resumen del movimiento de asuntos en única instancia ha sido:

	Sumarios			Procedimientos abreviados			Procedimientos de Jurado		
	Registrados	Resueltos	Pendientes al finalizar	Registrados	Resueltos	Pendientes al finalizar	Registrados	Resueltos	Pendientes al finalizar
Andalucía	519	498	68	199	188	30	37	39	0
Aragón	45	46	3	13	12	1	13	11	4
Asturias	32	30	4	24	22	2	7	6	0
Illes Balears	45	45	0	26	23	0	10	11	0
Canarias	99	95	7	32	45	4	16	18	0
Cantabria	18	17	2	7	6	1	2	2	0
Castilla y León	71	59	16	22	21	3	13	14	2
Castilla-La Mancha	62	61	9	14	13	2	5	5	0
Cataluña	498	429	75	135	128	11	82	87	6
C. Valenciana	371	364	37	134	136	0	25	28	2
Extremadura	27	26	0	5	5	0	1	1	0
Galicia	78	79	7	20	19	0	9	10	0
Madrid	426	417	39	149	142	2	43	45	7
Murcia	79	70	23	14	13	3	6	6	0
Navarra	34	33	11	12	16	0	1	1	0
País Vasco	97	101	13	58	58	1	6	10	0
La Rioja	12	9	3	9	5	8	0	1	0
<b>Total</b>	<b>2.513</b>	<b>2.379</b>	<b>317</b>	<b>873</b>	<b>852</b>	<b>68</b>	<b>276</b>	<b>295</b>	<b>21</b>

Y el de los recursos de apelación:

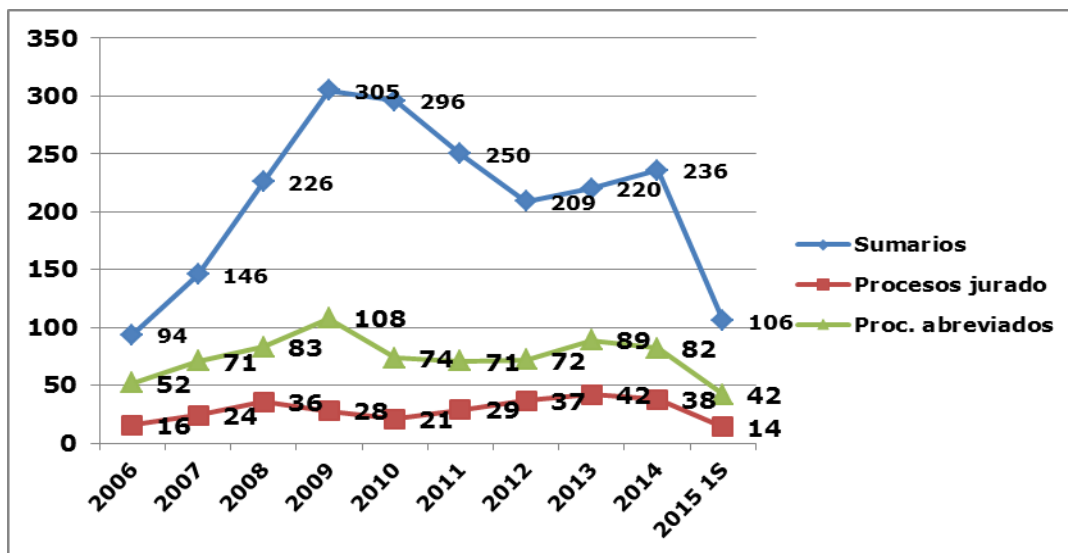
	Recursos de Apelación J. faltas			Recursos de Apelación procedimientos Abreviados		
	Registrados	Resueltos	Pendientes al finalizar	Registrados	Resueltos	Pendientes al finalizar
Andalucía	1.501	1.490	28	10.576	10.269	689
Aragón	131	130	2	1.669	1.664	16
Asturias	118	118	0	968	962	10
Illes Balears	33	33	0	247	245	2
Canarias	557	559	5	2.237	2.150	87
Cantabria	52	52	2	1.328	1.305	48
Castilla y León	167	165	5	2.387	2.371	40
Castilla-La Mancha	178	177	4	2.400	2.329	144
Cataluña	1.280	1.302	21	15.826	15.725	215
C. Valenciana	1.008	1.012	12	8.295	8.306	17
Extremadura	78	78	0	491	491	1
Galicia	128	127	1	2.633	2.556	153
Madrid	1.567	1.606	10	17.923	17.964	402
Murcia	102	102	3	1.013	991	73
Navarra	37	38	0	512	508	18
País Vasco	233	230	2	2.276	2.211	42
La Rioja	10	11	0	117	109	16
<b>Total</b>	<b>7.180</b>	<b>7.230</b>	<b>95</b>	<b>70.898</b>	<b>70.156</b>	<b>1.973</b>

## Sentencias

### Sentencias en única instancia

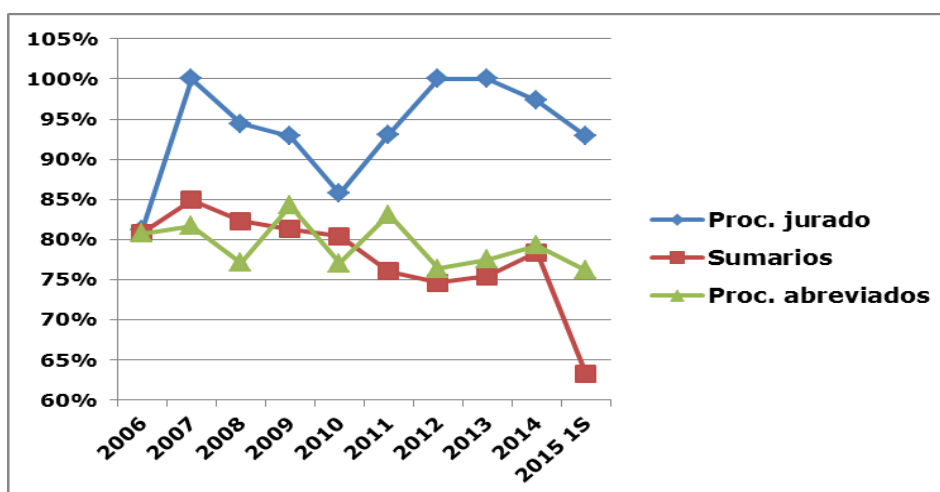
En procesos en única instancia se han puesto un total de 3.117 sentencias, con esta distribución por años y tipos de procedimiento:

	2006	2007	2008	2009	2010	2011	2012	2013	2014	2015 1S	Total
L.O. 5/95	16	24	36	28	21	29	37	42	38	14	285
Sumarios	94	146	226	305	296	250	209	220	236	106	2.088
Proc. Abreviados	52	71	83	108	74	71	72	89	82	42	744



El porcentaje de sentencias condenatorias ha sido muy elevado, especialmente en los procedimientos de jurado.

	2006	2007	2008	2009	2010	2011	2012	2013	2014	2015 1S	Total
L.O. 5/95	81,3%	100,0%	94,4%	92,9%	85,7%	93,1%	100,0%	100,0%	97,4%	92,9%	95,1%
Sumarios	80,9%	84,9%	82,3%	81,3%	80,4%	76,0%	74,6%	75,5%	78,4%	63,2%	78,4%
Proc. Abreviados	80,8%	81,7%	77,1%	84,3%	77,0%	83,1%	76,4%	77,5%	79,3%	76,2%	79,6%



Si comparamos estos porcentajes de sentencias condenatorias con los que se observan para los mismos procedimientos de violencia domestica y de resto, observamos:

	2006	2007	2008	2009	2010	2011	2012	2013	2014	2015 1S	Total
L.O. 5/95 VD	96,6%	73,7%	76,9%	80,0%	78,9%	82,6%	85,7%	84,2%	90,9%	85,7%	84,0%
L.O. 5/95 resto	90,9%	92,0%	85,3%	89,3%	90,1%	90,3%	89,3%	89,8%	89,6%	88,2%	89,5%
Sumarios VD	83,2%	68,9%	84,4%	81,6%	74,6%	80,9%	78,9%	79,5%	71,1%	73,1%	78,8%
Sumarios resto	86,7%	86,7%	87,3%	86,9%	85,8%	85,3%	80,2%	81,7%	80,9%	84,3%	85,1%
P.A. VD	87,5%	85,2%	91,7%	55,6%	100,0%	85,7%	80,0%	100,0%	78,6%	88,9%	86,7%
P.A. resto	80,9%	81,1%	80,7%	81,6%	81,2%	83,4%	83,0%	83,8%	83,1%	83,0%	82,2%

Salvo para los procesos de jurado, en los que el porcentaje de condenatorias en violencia contra la mujer es más alto en el conjunto de los años, y en la mayoría de ellos; tanto para sumarios como, especialmente, para los procedimientos abreviados, el porcentaje de condenas ha sido más alto en los asuntos distintos de los de violencia contra la mujer.

### Sentencias en apelaciones

	2006	2007	2008	2009	2010	2011	2012	2013	2014	2015 1S	Total
Apel. Proc. delito	3.562	5.245	6.414	7.425	9.389	8.111	8.438	8.887	7.671	3.696	68.838
Apel. J. faltas	627	570	650	724	785	773	817	823	804	467	7.040

El sentido de las apelaciones, medido por los porcentajes de confirmaciones totales y de anulaciones.

	2006	2007	2008	2009	2010	2011	2012	2013	2014	2015 1S	Total
Apel. Proc. delito											
% confirmaciones	74,8%	75,9%	76,3%	76,9%	75,8%	76,4%	74,5%	74,8%	80,7%	80,5%	76,5%
% anulaciones	0,6%	0,5%	1,0%	0,8%	0,8%	0,9%	1,3%	0,7%	0,5%	0,4%	0,8%
Apel. J. faltas											
% confirmaciones	82,9%	72,6%	77,7%	81,9%	77,5%	78,3%	80,3%	79,7%	82,8%	73,4%	79,1%
% anulaciones	2,6%	4,2%	2,3%	1,4%	1,4%	1,4%	1,0%	1,3%	1,1%	1,9%	1,8%

### Enjuiciados

En los años de aplicación de la Ley las audiencias provinciales han enjuiciado a 8.242 personas; de ellas 7.965 hombres y 277 mujeres, habiendo condenado a 4.638 españoles y a 1.931 extranjeros.

	Varón	Mujer	Total
Condenado español	4.488	150	4.638
Condenado extranjero	1.888	43	1.931
Absuelto español	1.160	59	1.219
Absuelto extranjero	429	25	454
Total condenados	6.376	193	6.569
Total Absueltos	1.589	84	1.673
Total enjuiciados	7.965	277	8.242
Porcentaje condenados	80,1%	69,7%	79,7%

Por tribunales superiores de justicia, el porcentaje respecto al total de enjuiciados, desglosado por sexo, nacionalidad y sentido de la sentencia ha sido:

	Condenado				Absuelto			
	Español		Extranjero		Español		Extranjero	
	Varón	Mujer	Varón	Mujer	Varón	Mujer	Varón	Mujer
Andalucía	70,8%	1,4%	14,2%	0,0%	12,0%	0,3%	1,2%	0,1%
Aragón	43,5%	1,2%	31,8%	0,0%	14,1%	2,4%	5,9%	1,2%
Asturias	67,4%	0,0%	7,7%	0,0%	23,5%	0,0%	1,4%	0,0%
Illes Balears	57,7%	0,0%	32,4%	0,0%	5,6%	0,0%	4,2%	0,0%
Canarias	66,9%	0,0%	25,6%	0,0%	5,3%	0,8%	1,5%	0,0%
Cantabria	75,1%	2,2%	4,9%	0,0%	14,2%	3,1%	0,4%	0,0%
Castilla y León	66,6%	1,4%	16,4%	0,3%	12,5%	0,8%	1,7%	0,3%
Castilla-La Mancha	57,4%	7,4%	16,7%	1,0%	13,7%	1,5%	2,5%	0,0%
Cataluña	45,6%	2,7%	23,7%	0,9%	16,7%	1,2%	8,9%	0,4%
C. Valenciana	41,0%	1,1%	42,6%	0,7%	10,4%	0,3%	3,3%	0,7%
Extremadura	85,2%	0,0%	6,2%	0,0%	8,6%	0,0%	0,0%	0,0%
Galicia	84,4%	1,8%	2,5%	0,0%	10,9%	0,4%	0,0%	0,0%
Madrid	30,8%	1,5%	37,3%	1,5%	15,3%	0,4%	12,4%	0,9%
Murcia	53,6%	0,0%	30,3%	0,0%	11,5%	0,0%	4,6%	0,0%
Navarra	35,4%	0,0%	39,6%	2,1%	18,8%	0,0%	4,2%	0,0%
País Vasco	58,2%	0,5%	20,7%	0,0%	15,5%	0,0%	5,2%	0,0%
La Rioja	45,5%	3,0%	27,3%	3,0%	12,1%	0,0%	9,1%	0,0%
<b>Total</b>	<b>54,5%</b>	<b>1,8%</b>	<b>22,9%</b>	<b>0,5%</b>	<b>14,1%</b>	<b>0,7%</b>	<b>5,2%</b>	<b>0,3%</b>

El detalle de la terminación de los asuntos en primera instancia:

	Sumarios	Procedimientos Abreviados	Jurado	Total
Sentencia condenatoria	1.645	607	276	2.528
Sentencia absolutoria	466	158	11	635
Sobreseimiento libre	30	5	1	36
Sobreseimiento provisional	107	2	1	110
Por otras	136	80	6	222

Y para los recursos de apelación:

	Procedimientos Abreviados	J. Faltas	Total
Estimatoria sentencia condenatoria	11.081	878	11.959
Estimatoria sentencia absolutoria	5.232	670	5.902
Desestimatoria sentencia condenatoria	40.206	3.704	43.910
Desestimatoria sentencia absolutoria	12.705	1.763	14.468
Sobreseimiento libre	17	1	18
Sobreseimiento provisional	0	1	1
Por otras causas	915	213	1.128

### Incumplimientos:

Han tenido una evolución anual a nivel estatal:

	2006	2007	2008	2009	2010	2011	2012	2013	2014	2015 1S
Medidas penales provenientes de Orden Protección	3	20	4	3	6	9	13	6	17	6
Medidas civiles provenientes de Orden Protección	0	4	1	0	0	0	0	0	0	0
De penas art.48 en relación con el 57 del C.P.	8	40	15	7	26	16	10	0	7	4

Y su distribución por TSJ para el conjunto de los diez años:

	Medidas penales provenientes de Orden Protección	Medidas civiles provenientes de Orden Protección	De penas art. 48 con relación al Art.57
Andalucía	8	5	29
Aragón	0	0	0
Asturias	1	0	1
Illes Balears	1	0	1
Canarias	0	0	0
Cantabria	0	0	0
Castilla y León	8	0	12
Castilla-La Mancha	0	0	0
Cataluña	6	0	30
C. Valenciana	0	0	0
Extremadura	0	0	0
Galicia	14	0	9
Madrid	13	0	39
Murcia	36	0	12
Navarra	0	0	0
País Vasco	0	0	0
La Rioja	0	0	0
<b>Total</b>	<b>87</b>	<b>5</b>	<b>133</b>



## 5. Juzgados de menores

El movimiento de asuntos penales en estos juzgados a lo largo de los diez años se resume en:

	Registrados	Resueltos	Pendientes al finalizar
Andalucía	346	337	19
Aragón	49	47	2
Asturias	21	21	0
Illes Balears	12	14	0
Canarias	105	106	2
Cantabria	13	15	0
Castilla y León	66	64	2
Castilla-La Mancha	110	109	3
Cataluña	164	165	5
C. Valenciana	263	226	32
Extremadura	46	46	2
Galicia	35	38	4
Madrid	121	118	3
Murcia	68	67	2
Navarra	40	36	4
País Vasco	53	47	8
La Rioja	14	15	0
<b>Total</b>	<b>1.526</b>	<b>1.471</b>	<b>88</b>

Con una evolución anual, a nivel estatal:

	2007	2008	2009	2010	2011	2012	2013	2014	2015 1S	Total
Registrados	163	122	156	163	209	191	197	208	117	1.526
Resueltos	131	137	146	161	198	174	197	206	121	1.471
Pendientes al finalizar	51	45	65	69	89	102	89	91	88	88

En este periodo se han dictado 1.148 sentencias penales, 1.104 en procedimientos por delito y 44 en faltas, con la siguiente evolución temporal:

	2007	2008	2009	2010	2011	2012	2013	2014	2015 1S	Total
Con imposición de medidas por delitos	109	97	106	115	128	119	129	131	70	1.004
Sin imposición de medidas por delitos	2	11	6	11	19	12	15	16	8	100
Con imposición de medidas por faltas	6	1	4	3	6	4	1	4	6	35
Sin imposición de medidas por faltas	1	0	1	0	0	1	4	2	0	9

Para el conjunto de 10 años, el resumen por TSJ nos lo facilita el siguiente cuadro:

	Con imposición de medidas por delitos	Sin imposición de medidas por delitos	Con imposición de medidas por faltas	Sin imposición de medidas por faltas
Andalucía	231	31	12	5
Aragón	24	3	1	0
Asturias	19	0	1	0
Illes Balears	12	1	0	0
Canarias	54	3	3	0
Cantabria	13	1	0	0
Castilla y León	50	4	3	0
Castilla-La Mancha	65	8	3	0
Cataluña	109	14	4	0
C. Valenciana	176	7	2	0
Extremadura	31	1	0	0
Galicia	24	3	0	0
Madrid	85	16	0	4
Murcia	54	3	2	0
Navarra	19	0	1	0
País Vasco	27	4	3	0
La Rioja	11	1	0	0
<b>Total</b>	<b>1.004</b>	<b>100</b>	<b>35</b>	<b>9</b>

Comparando el porcentaje de condenas en asuntos de violencia doméstica, de género y resto, tanto en procesos por delito como en faltas, obtenemos los siguientes resultados a nivel estatal para los años 2007 al primer trimestre de 2015:

En delitos:

	2007	2008	2009	2010	2011	2012	2013	2014	2015 1S	total
Violencia domestica	96,1%	97,4%	97,7%	96,9%	97,1%	97,2%	97,0%	96,7%	97,7%	97,1%
Violencia contra la mujer	99,0%	93,8%	96,9%	94,7%	92,6%	94,7%	94,2%	93,7%	93,7%	94,7%
Resto	95,8%	94,4%	95,2%	94,9%	94,7%	94,7%	94,8%	95,1%	94,5%	95,0%

En faltas:

	2007	2008	2009	2010	2011	2012	2013	2014	2015 1S	total
Violencia domestica	86,2%	98,5%	97,7%	94,7%	93,3%	95,7%	94,4%	96,5%	95,9%	95,3%
Violencia contra la mujer	85,7%	100,0%	88,9%	100,0%	100,0%	85,7%	33,3%	71,4%	100,0%	84,7%
Resto	86,5%	92,4%	92,6%	91,6%	91,8%	92,6%	92,9%	93,2%	93,2%	92,0%

## Menores enjuiciados

En este periodo se ha enjuiciado a 1.234 menores.

2007	2008	2009	2010	2011	2012	2013	2014	2015 1S	Total
------	------	------	------	------	------	------	------	------------	-------

### Con Imposición de medidas en conductas tipificadas como delito

Total menores enjuiciados	115	99	113	129	146	123	133	131	69	1.058
Edad 14- 15 Años - Español	14	14	14	15	13	10	14	16	8	118
Edad 14- 15 Años - Extranjero	6	3	8	6	10	3	7	5	2	50
Edad 16-17 Años - Español	67	58	66	83	79	82	80	84	48	647
Edad 16-17 Años - Extranjero	28	24	25	25	44	28	32	26	11	243

### Con Imposición de medidas en conductas tipificadas como faltas

Total menores enjuiciados	20	1	5	8	7	7	7	4	7	66
Edad 14- 15 Años - Español	2	0	0	0	2	3	0	0	2	9
Edad 14- 15 Años - Extranjero	2	0	0	1	0	0	0	0	0	3
Edad 16-17 Años - Español	12	0	4	4	5	3	2	3	4	37
Edad 16-17 Años - Extranjero	4	1	1	3	0	1	5	1	1	17

### Sin Imposición de medidas

Total menores enjuiciados	4	14	7	10	19	14	18	19	9	114
Edad 14- 15 Años - Español	2	1	1	2	1	0	0	1	1	9
Edad 14- 15 Años - Extranjero	0	1	2	1	0	0	0	2	1	7
Edad 16-17 Años - Español	1	9	3	6	15	12	13	13	6	78
Edad 16-17 Años - Extranjero	1	3	1	1	3	2	5	3	1	20

**La Estadística judicial ofrece una visión cuantitativa sobre los diez años de vigor de la Ley Orgánica 1/2004, de 28 de diciembre, de Medidas de Protección Integral contra la Violencia de Género que debe servir como un elemento para el debate social y político. El presente informe muestra la evolución de diferentes aspectos de la actividad de los órganos judiciales implicados en la violencia contra la mujer, con una visión por tribunales superiores de justicia, sin olvidar el efecto de la especialización de los órganos.**